



CONSUMO DI ALCOL

## Il consumo di alcol nell'AUSL di Bologna

*I dati del sistema di sorveglianza PASSI (anni 2018-2021)*

### Consumo di alcol a rischio

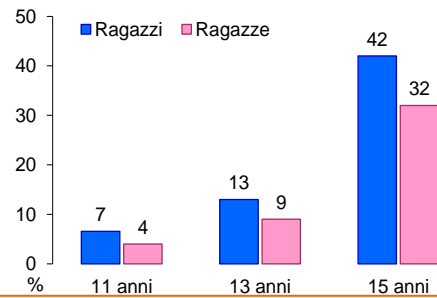
**Ragazzi (11-15 anni).** L'indagine HBSC<sup>1</sup> 2018 indica che in Emilia-Romagna molti minorenni hanno un rapporto alterato con l'alcol: il 2% degli undicenni, il 7% dei tredicenni e il 28% dei quindicenni ha riferito di aver bevuto tanto da ubriacarsi almeno una volta nella vita. Tra quest'ultimi circa un terzo (42% dei ragazzi e 32% delle ragazze) ha riferito un consumo eccessivo in un'unica occasione (binge drinking) e il 2% assume alcolici quotidianamente.

**Adulti (18-69 anni).** Secondo i dati PASSI nell'AUSL di Bologna il 73% delle persone con 18-69 anni consuma alcol, anche occasionalmente, e il 27% risulta essere consumatore di alcol potenzialmente a maggior rischio per la salute<sup>2</sup>, pari a circa 157mila persone in questa fascia d'età.

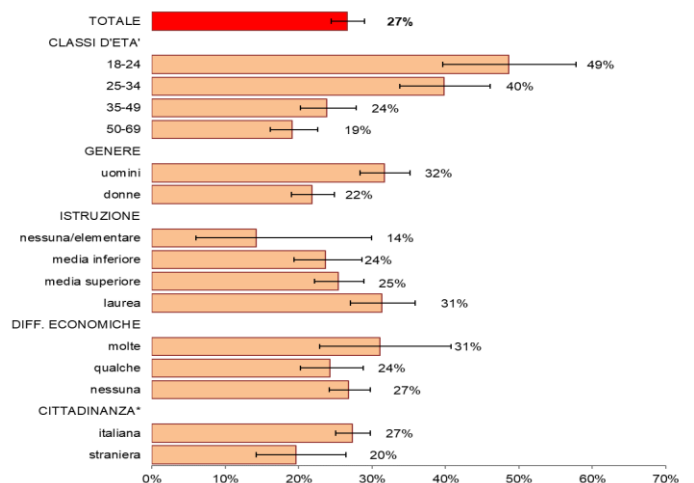
Il consumo di alcol a maggior rischio è più diffuso nelle classi di età più giovani (60% negli uomini di 18-24 anni e 41% nelle donne della stessa età), tra gli uomini, nelle persone con un livello di istruzione medio-alto e negli intervistati di cittadinanza italiana.

Il modello di regressione di Poisson, condotto per correggere l'influenza dei diversi fattori tra di loro, conferma le associazioni con il genere, l'età e la cittadinanza.

**Persone ultra 69enni.** In Emilia-Romagna nel quadriennio 2018-2021 circa la metà (48%) della popolazione ultra 69enne consuma alcol, anche se occasionalmente (PASSI d'Argento<sup>3</sup> 2018-2021). Circa un quarto (21%) è risultato un consumatore potenzialmente a rischio per la salute, in quanto consuma più di una unità alcolica al giorno, pari a circa 200 mila ultra 69enni. La quota regionale di consumatori di alcol a rischio è significativamente più alta di quella nazionale (19%). In Emilia-Romagna il consumo di alcol a rischio risulta maggiore tra gli uomini (40% rispetto al 9% delle donne), i 70-79enni (25%), le persone con alta istruzione (27%) e quelle senza difficoltà economiche (25%). Analizzando le variabili in un modello di regressione di Poisson per correggere l'influenza dei diversi fattori tra di loro, il consumo di alcol a rischio negli ultra 69enni si conferma associato all'età e al genere maschile. Durante il biennio 2020-2021 il consumo di alcol a rischio è aumentato tra gli uomini (40% sia nel 2020 che nel 2021) rispetto al 2019 (36,7%) e tra i 70-79enni nel 2020 (25,6% vs 23,2% del 2019) per poi continuare a crescere nel 2021 (27,4%); le differenze tuttavia non risultano statisticamente significative.

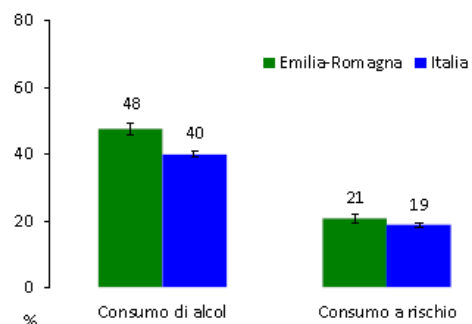


Consumo di 5 o più unità alcoliche in un'unica occasione (binge drinking) nei ragazzi di 11-15 anni (%) - HBSC 2018 (Emilia-Romagna)



Consumo di alcol a maggior rischio nelle persone con 18-69 anni per caratteristiche socio-demografiche (%) - PASSI 2018-2021 (AUSL di Bologna)

(\*): Italiani: persone con cittadinanza italiana o provenienti da altri Paesi a Sviluppo Avanzato (PSA); Stranieri: persone immigrate da Paesi a Forte Pressione Migratoria (PPFM)



Consumo di alcol negli ultra 69enni (%) - PASSI d'Argento 2018-2021 (Emilia-Romagna)

<sup>1</sup>HBSC (Health Behaviour in School-aged Children) è un'indagine multicentrica internazionale che indaga i comportamenti di salute degli adolescenti di 11, 13 e 15 anni

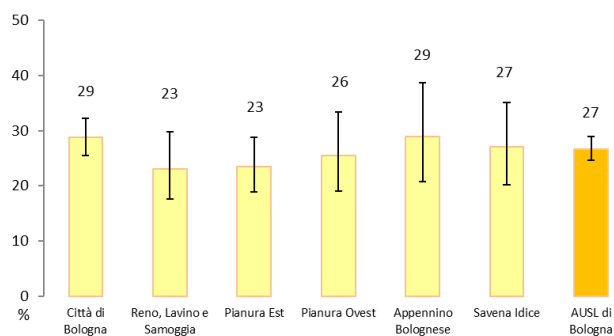
<sup>2</sup>Forti consumatori abituali di alcol e/o consumatori di alcol fuori pasto e/o consumatori binge; poiché una persona può appartenere a più di una categoria, la percentuale di consumo a maggior rischio non corrisponde alla somma dei singoli comportamenti

<sup>3</sup>PASSI d'Argento è un'indagine su stili di vita e fattori di rischio nella popolazione ultra 64enne

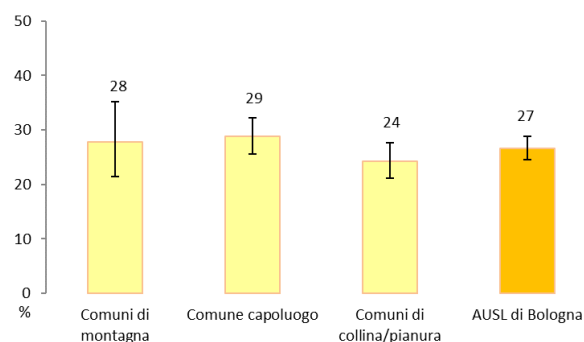
## Modalità di consumo di alcol a maggior rischio e differenze nelle aree territoriali (18-69 anni)

Nella sorveglianza PASSI le modalità che definiscono il consumo di alcol a maggior rischio sono il consumo abituale elevato (6%), quello fuori pasto (12%) e quello *binge* (16%). La prevalenza di consumo di alcol a maggior rischio rilevata nell'AUSL di Bologna (27%) è in linea con il dato regionale (24%) ma è superiore a quella nazionale (16%). A livello aziendale non si evidenziano differenze significative tra le aree distrettuali e risulta leggermente maggiore nel comune di Bologna rispetto ai comuni di montagna e pianura/collina.

Consumo di alcol a maggior rischio (ultimi 30 giorni) - PASSI 2018-2021 (AUSL di Bologna)		
	%	Stima aziendale
Astemi	27	162.000
Consumo di alcol non a maggior rischio	46	269.000
Consumo di alcol a maggior rischio <sup>4</sup>	27	157.000
- Forte consumo abituale di alcol <sup>5</sup>	6	34.000
- Consumo di alcol fuori pasto <sup>6</sup>	12	70.000
- Consumo binge <sup>7</sup>	16	92.000



Consumo a maggior rischio per aree distrettuali (%) - PASSI 2018-2021 (AUSL di Bologna)



Consumo a maggior rischio per zone territoriali omogenee (%) - PASSI 2018-2021 (AUSL di Bologna)

**Consumo binge drinking (18-69 anni).** Tra le modalità di consumo di alcol a rischio, assume particolare rilevanza, soprattutto tra i più giovani, il *binge drinking*<sup>7</sup>, cioè l'assunzione smodata di bevande alcoliche in un'unica occasione.

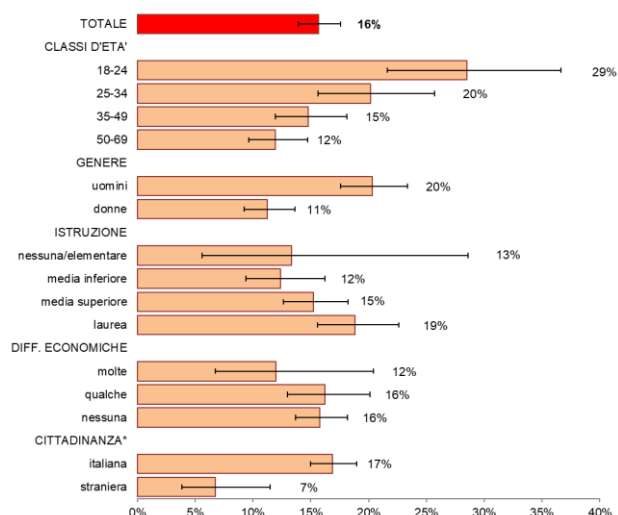
Tra i 18-69enni questo comportamento è riferito dal 16% degli intervistati, valore più alto sia di quello regionale (13%) che di quello nazionale (9%).

Questo comportamento risulta più diffuso tra i giovani: nella classe di età 18-34enni interessa il 32% degli uomini e il 16% delle donne.

È complessivamente più elevata negli uomini, nelle persone con alta istruzione e negli italiani.

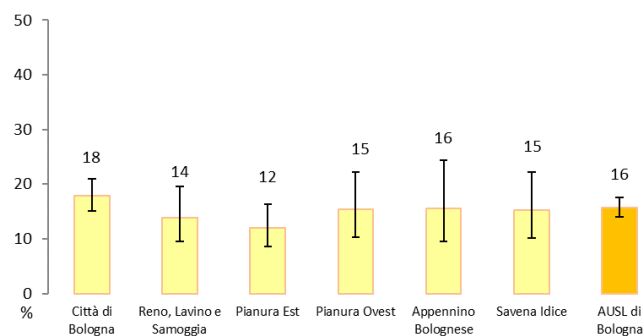
Anche il modello di regressione di Poisson condotto per correggere l'influenza dei diversi fattori tra di loro, mostra un'associazione positiva tra il consumo *binge* e l'età, il genere maschile e la cittadinanza.

A livello aziendale la prevalenza di consumatori *binge* non mostra differenze significative tra le aree distrettuali: 18% nel capoluogo di provincia, 17% nei comuni di montagna e 13% nei comuni di pianura/collina.



Consumo binge per caratteristiche socio-demografiche (%) - PASSI 2018-2021 (AUSL di Bologna)

(\*) Italiani: persone con cittadinanza italiana o provenienti da altri Paesi a Sviluppo Avanzato (PSA); Stranieri: persone immigrate da Paesi a Forte Pressione Migratoria (PFPM)



Consumo binge per aree distrettuali (%) - PASSI 2018-2021 (AUSL di Bologna)

<sup>4</sup>Forte consumo abituale di alcol e/o consumo fuori pasto e/o consumo binge; poiché una persona può appartenere a più di una categoria, la percentuale di consumo a maggior rischio non corrisponde alla somma dei singoli comportamenti

<sup>5</sup>Uomini che consumano più di 2 unità alcoliche medie giornaliere, ovvero più di 60 unità alcoliche negli ultimi 30 giorni, oppure donne che consumano più di 1 unità alcolica media giornaliera, ovvero più di 30 unità alcoliche negli ultimi 30 giorni

<sup>6</sup>Personne che consumano alcol prevalentemente o solo fuori dai pasti

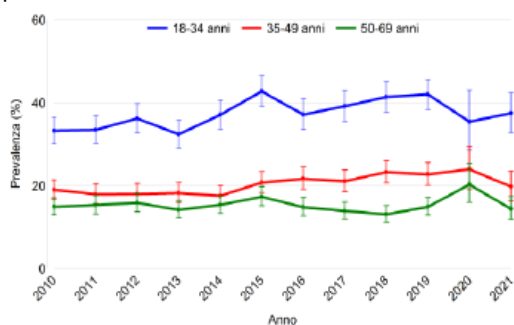
<sup>7</sup>Uomini che consumano 5 o più unità in un'unica occasione o donne che ne consumano 4 o più in un'unica occasione



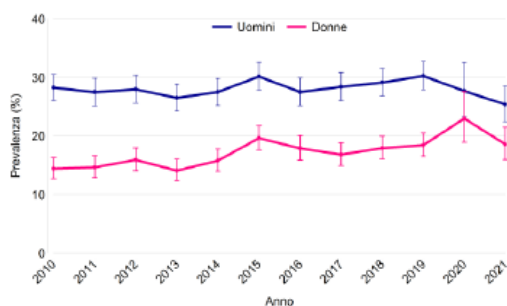
Unità alcolica: bicchiere di vino oppure lattina di birra oppure bicchierino di liquore

**Andamento temporale del consumo a rischio.** L'analisi delle serie storiche sul consumo di alcol a maggior rischio per il periodo 2010-2021 mostra un trend in crescita in Emilia-Romagna con un lieve rallentamento a partire dal 2018 e un cambio di tendenza nel 2021, a livello nazionale la tendenza è complessivamente in diminuzione; entrambi gli andamenti risultano significativi sul piano statistico.

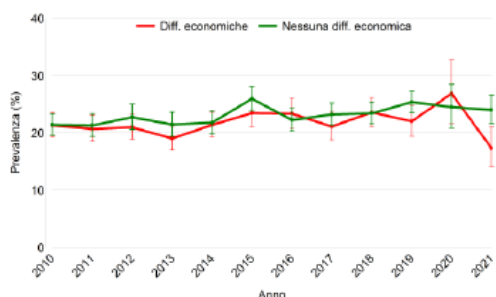
Focalizzando l'attenzione sul biennio 2020-2021 la percentuale di consumatori di alcol a maggior rischio è aumentata nel 2020 (24,3% nel 2019 vs 25,3% nel 2020), in particolare tra le donne (18,4% nel 2019 vs 23,0% nel 2020), con una conseguente riduzione della forbice tra i due generi; considerando le classi d'età hanno registrato un incremento nel 2020 i 35-49enni (22,7% nel 2019 vs 24% nel 2020) e i 50-69enni (14,8% nel 2019 vs 20,2% nel 2020). Nel 2021, c'è stato un recupero in tutte le sottocategorie: le prevalenze sono tornate ai livelli prepandemici, in particolare nella classe d'età dei 35-49enni il valore risulta inferiore (19,7%) rispetto a quello nel 2019.



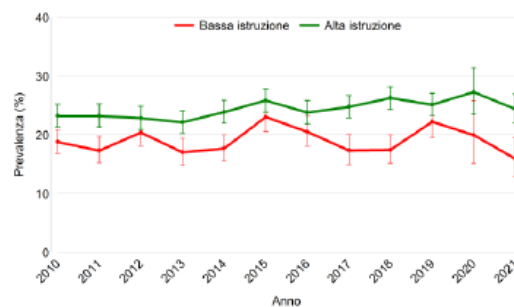
Consumo di alcol a maggior rischio per classe di età (%) - PASSI 2010-2021 (Emilia-Romagna)



Consumo di alcol a maggior rischio per genere (%) - PASSI 2010-2021 (Emilia-Romagna)



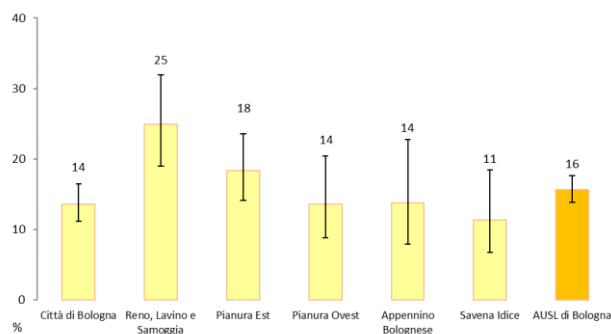
Consumo di alcol a maggior rischio per difficoltà economiche (%) - PASSI 2010-2021 (Emilia-Romagna)



Consumo di alcol a maggior rischio per livello di istruzione (%) - PASSI 2010-2021 (Emilia-Romagna)

**L'attenzione degli operatori sanitari.** Nell'AUSL di Bologna il 16% degli intervistati di 18-69 anni ha riferito che un operatore sanitario si è informato sul loro consumo di alcol, valore in linea rispetto a quello regionale (16%). Questa percentuale è più alta tra i 35-49enni (18%) rispetto ai 18-34enni (17%) e 50-69enni (13%) e tra gli uomini (19%) rispetto alle donne (13%).

A livello distrettuale risulta una percentuale inferiore nel Distretto Savena Idice (11%) e superiore nel Distretto Reno, Lavino e Samoggia (25%). Considerando le zone geografiche omogenee, la percentuale appare inferiore nel comune di Bologna (14%) rispetto ai comuni di collina/pianura (17%) e di montagna (19%). Solo il 6% dei consumatori di alcol a maggior rischio ha dichiarato di aver avuto il consiglio sanitario di bere meno, percentuale pari al 6% anche tra i consumatori binge e al 10% tra i forti consumatori abituali.



Persone a cui un operatore sanitario ha chiesto quanto alcol consuma per aree distrettuali (%) - PASSI 2018-2021 (AUSL di Bologna)

#### Che cos'è il sistema di sorveglianza PASSI?

È un sistema di monitoraggio della salute che stima la frequenza e l'evoluzione dei fattori di rischio per la salute legati ai comportamenti individuali e la diffusione delle misure di prevenzione. La raccolta dei dati avviene tramite interviste telefoniche ad un campione di popolazione adulta (18-69 anni). Per maggiori informazioni, visita il sito [www.epicentro.iss.it/passi](http://www.epicentro.iss.it/passi).

A cura del Gruppo di lavoro PASSI AUSL Bologna: Vincenza Perlangeli, Muriel Assunta Musti, Sara De Lisio, Paolo Pandolfi

Intervistatori: Chiara Aquilino, Iliara Bandinelli, Mihaela Angela Beznea, Edda Burzacca, Giada Calà Palmerino, Alessandra Calzolari, Graziella Chiappa, Luca Chiapparini, Marsilia Di Marco, Biniam Falcone, Giuseppina Ferrara, Maria Rosa Fiorentino, Federica Folli, Anna Rita Gioffreda, Francesca Girardi, Giovanna Oppido, Eleonora Orrù, Giuseppina Ottavi, Marisa Padovan, Lucia Pauri, Valeria Pinna, Emily Maria Tamayo Que Vedo, Nadia Tolomelli, Beatrice Venturi