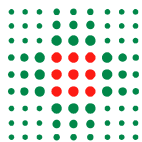


**SERVIZIO SANITARIO REGIONALE
EMILIA-ROMAGNA**
Azienda Unità Sanitaria Locale di Bologna

Dipartimento di Sanità Pubblica
Area Epidemiologia, Promozione della Salute
e Comunicazione del Rischio

PROFILO DEMOGRAFICO DELLA PROVINCIA DI BOLOGNA





**SERVIZIO SANITARIO REGIONALE
EMILIA-ROMAGNA**
Azienda Unità Sanitaria Locale di Bologna

Dipartimento di Sanità Pubblica
Area Epidemiologia, Promozione della Salute
e Comunicazione del Rischio

PROFILO DEMOGRAFICO DELLA PROVINCIA DI BOLOGNA

Edizione 2006

A cura di:

Barbara Pacelli, Paolo Pandolfi

Area Epidemiologia, Promozione della Salute e Comunicazione del Rischio

Dipartimento di Sanità Pubblica – Direttore: Dr. Fausto Francia

INDICE

L'andamento della popolazione residente.....	4
I flussi naturali. I nati e i morti.....	7
Caratteristiche strutturali della popolazione	8
I bambini e i giovani	11
Popolazione in età lavorativa	12
Gli anziani e i grandi anziani	13
Principali indici demografici.....	16
Natalità e fecondità	21
Speranza di vita.....	23
Le previsioni della popolazione residente (calcolo su base 31.12.2003)	24
I cittadini stranieri residenti	26
Fonti dei dati	27
Glossario	28
Appendice statistica	32

L'andamento della popolazione residente

La popolazione provinciale bolognese¹ al 31.12.2005 ammonta a 949.596 residenti (vedi tab.1), di cui 492.078 femmine e 457.518 maschi. Tale popolazione rappresenta circa il 23% di quella regionale. Rispetto al 2004 (vedi tab.2) si è registrato un incremento pari a 5.317 unità (0,56%) nel territorio provinciale, all'interno del quale il Distretto di Bologna è l'unico a riportare una diminuzione di abitanti (682 unità pari a un decremento dello 0,18%). Gli unici due Distretti che registrano incrementi superiori all'1% sono quelli di Pianura Est e Pianura Ovest (rispettivamente 1,51% e 2,00%).

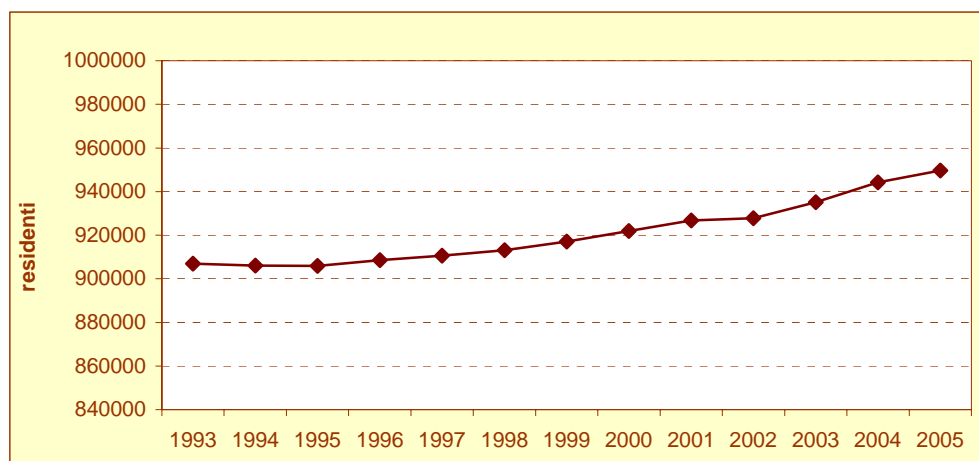


Grafico 1: Popolazione residente in Provincia di Bologna – Periodo 1993-2005

Tab. 1 – Provincia di Bologna: superficie, abitanti e densità demografica per Azienda USL e Distretto (1993 vs 2005)

Area di riferimento	1993			2005		
	Superficie (Kmq)	Abitanti 31/12/1993	Densità 1993	Superficie (Kmq)	Abitanti 31/12/2005	Densità 2005
Distretto di Bologna	140,7	394.969	2.806,6	140,7	373.743	2.655,8
Distretto di Casalecchio	404,4	93.349	230,8	404,4	103.638	256,3
Distretto di Porretta	816,4	49.998	61,2	816,4	55.994	68,6
Distretto di San Lazzaro	422,7	64.667	153,0	422,7	71.987	170,3
Distretto Pianura Est	756,3	123.478	163,3	756,3	143.374	189,6
Distretto Pianura Ovest	374,9	66.050	176,2	374,9	75.766	202,1
AUSL di Bologna	2.915,4	792.511	271,8	2.915,4	824.502	282,8
AUSL di Imola	787,0	114.422	145,4	787,0	125.094	159,0
Provincia di Bologna	3.702,4	906.933	245,0	3.702,4	949.596	256,5
Regione Emilia-Romagna	22.123,7	3.924.352	177,4	22.123,7	4.187.544	189,3

Il Distretto di Casalecchio, pur avendo subito una diminuzione in termini assoluti di popolazione dovuta principalmente alle modifiche di attribuzione territoriali di due comuni, mantiene la più alta densità abitativa tra i distretti dopo quello di Bologna.

I cambiamenti di territorio di competenza sono molto evidenti per il Distretto di Pianura Ovest, che assume caratteri di distretto a media antropizzazione (densità abitativa di oltre 200 soggetti per Kmq).

¹ L'analisi dei dati demografici qui presentata si riferisce alle aree territoriali distrettuali aggiornate al 1 gennaio 2005 e tiene quindi conto dell'attribuzione dei comuni di Calderara di Reno e di Anzola dell'Emilia al Distretto Pianura Ovest in precedenza facenti parte del Distretto di Casalecchio di Reno.

Tab.2 – Provincia di Bologna: abitanti e differenze assolute e percentuali per Azienda USL e Distretto (2004 vs 2005)

Area di riferimento	Abitanti 31/12/2004	Abitanti 31/12/2005	Differenze 2004/2005	Variazioni percentuali
Distretto di Bologna	374425	373743	-682	-0,18
Distretto di Casalecchio	102752	103638	886	0,86
Distretto di Porretta	55860	55994	134	0,24
Distretto di San Lazzaro	71650	71987	337	0,47
Distretto Pianura Est	141248	143374	2126	1,51
Distretto Pianura Ovest	74284	75766	1482	2,00
AUSL di Bologna	820.219	824502	4283	0,52
AUSL di Imola	124060	125094	1034	0,83
Provincia di Bologna	944.279	949596	5317	0,56
Regione Emilia-Romagna	4151335	4187544	36209	0,87

Nel medio-lungo periodo (1993/2005) la popolazione provinciale ha subito un incremento pari a 42.663 unità (vedi grafico 2), corrispondente ad una variazione percentuale del 4,7%. Come si vede dal grafico, riferendosi alle aree aziendali, Imola presenta un maggior incremento percentuale di abitanti rispetto a Bologna (9,3% vs 4,0%). Il valore dell’Azienda di Bologna è da attribuire al decremento della popolazione del solo Distretto metropolitano; infatti per tutti gli altri distretti del territorio dell’Azienda bolognese si registra un incremento superiore di quello di Imola (in particolare i Distretti di Pianura Est e Pianura Ovest).

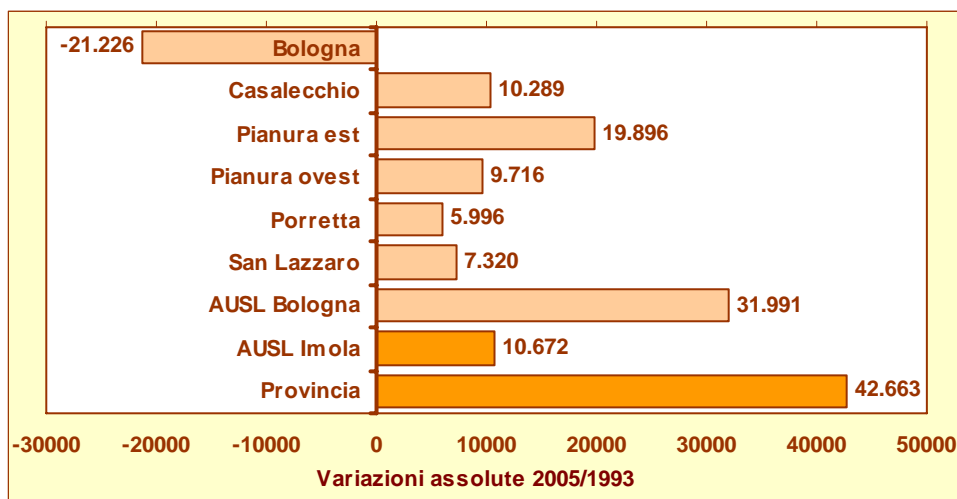
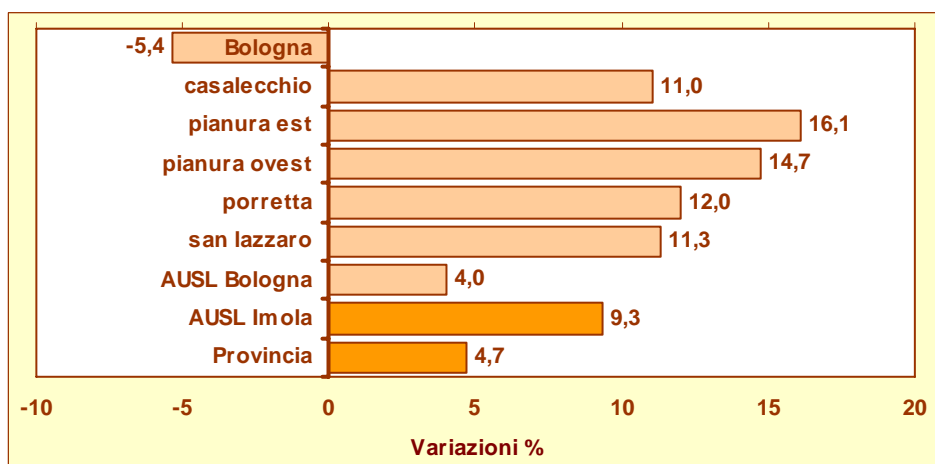


Grafico 2: Popolazione residente – Variazioni assolute 1993/2005 – Distretti Sanitari, Aziende AUSL e Provincia



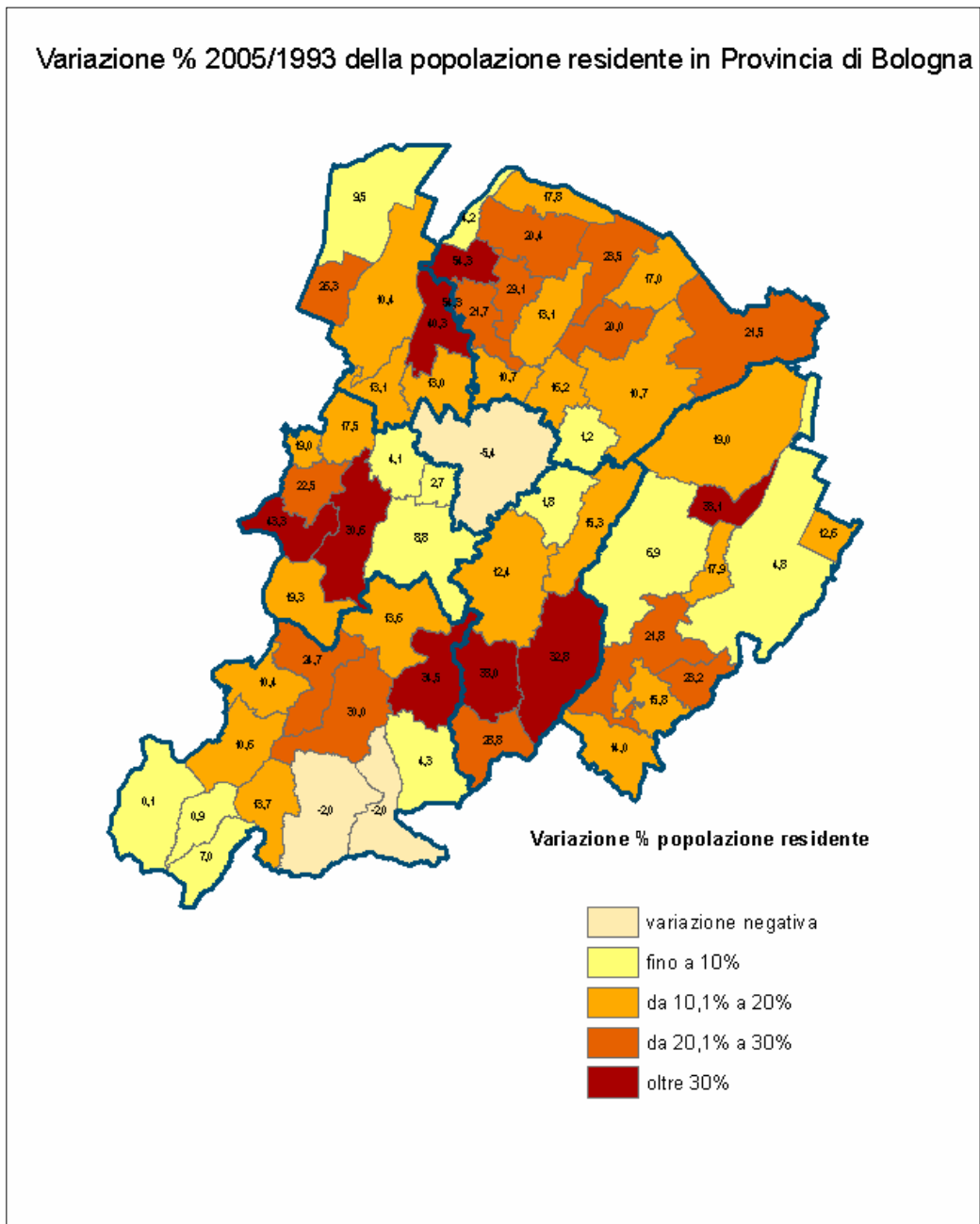


Grafico 3: Popolazione residente – Variazioni percentuali 1993/2005 – Distretti Sanitari, Aziende AUSL e Provincia

L'aumento complessivo di circa 43 mila residenti rilevato a livello provinciale nel periodo 1993-2005 è sostenuto prevalentemente da comuni di periferia del secondo anello metropolitano. In particolare i comuni con un aumento della popolazione superiore al 30% nel periodo analizzato nell'area nord sono stati Castello D'Argile (+54,3%) per il Distretto Pianura Est e Sala Bolognese (+40,3%) per il Distretto Pianura Ovest. Nell'area sud i comuni con più alto aumento sono stati Castello di Serravalle (+43,3%) e Monte San Pietro (+30,7) per il Distretto Casalecchio di Reno, Monzuno (+34,5%) per il Distretto Porretta Terme, infine Loiano (+38,0%) e Monterenzio (+32,8%) per il Distretto San Lazzaro di Savena. Nel Distretto imolese il comune con più grande crescita demografica è stato Castel Guelfo (+33,1%).

Gli unici due comuni, eccetto il capoluogo di provincia, a registrare un decremento di popolazione sono stati Camugnano e Castiglione dei Pepoli (-2%), entrambi appartenenti al Distretto di Porretta Terme.

I flussi naturali. I nati e i morti

L'aumento della popolazione provinciale bolognese è imputabile al positivo saldo migratorio (+8.148 residenti nel 2005) che compensa ampiamente il saldo naturale ancora negativo (-2.620 residenti nel 2005) (vedi tab.3). Il saldo migratorio è sostenuto in misura prevalente dall'immigrazione di stranieri attribuibile, in parte, agli effetti di sanatoria previsti dalle Leggi 189 e 222 del 2002 e che si sono prolungati anche nel corso del 2004 e del 2005.

Tabella 3: Saldo naturale e saldo migratorio in provincia di Bologna. Anni 1993 e 2005 a confronto

Area di riferimento	saldo naturale		saldo migratorio		saldo complessivo	
	1993	2005	1993	2005	1993	2005
Distretto di Bologna	-2.799	-1.930	-3.540	1.248	-6.339	-682
Distretto di Casalecchio	-308	-112	963	1.336	655	1.224
Distretto di Porretta	-310	-264	1.017	310	707	46
Distretto di San Lazzaro	-173	-90	294	417	121	327
Distretto Pianura Est	-440	8	1.727	2.179	1.287	2.187
Distretto Pianura Ovest	-143	-44	604	1.521	461	1.477
Azienda USL di Bologna	-4.173	-2.432	1.065	7.011	-3108	4.579
Azienda USL di Imola	-317	-188	1.445	1.137	1.128	949
Provincia di Bologna	-4.490	-2.620	2.510	8.148	-1980	5.528

L'incremento di popolazione registrato nel 2005 è il risultato di un aumento generalizzato che ha riguardato in proporzioni differenti le popolazioni distrettuali. Il distretto con il più alto saldo migratorio è Pianura Est (+2.179 residenti), seguito da Pianura Ovest e Casalecchio.

Il saldo complessivo è positivo per tutti i distretti della provincia ad eccezione di Bologna, che torna ad avere un valore negativo dopo tre anni in cui il saldo migratorio era riuscito a compensare quello naturale. Il distretto Pianura Est è l'unico la cui crescita di popolazione è sostenuta anche da un saldo naturale positivo, anche se con un valore molto piccolo (+8 unità).

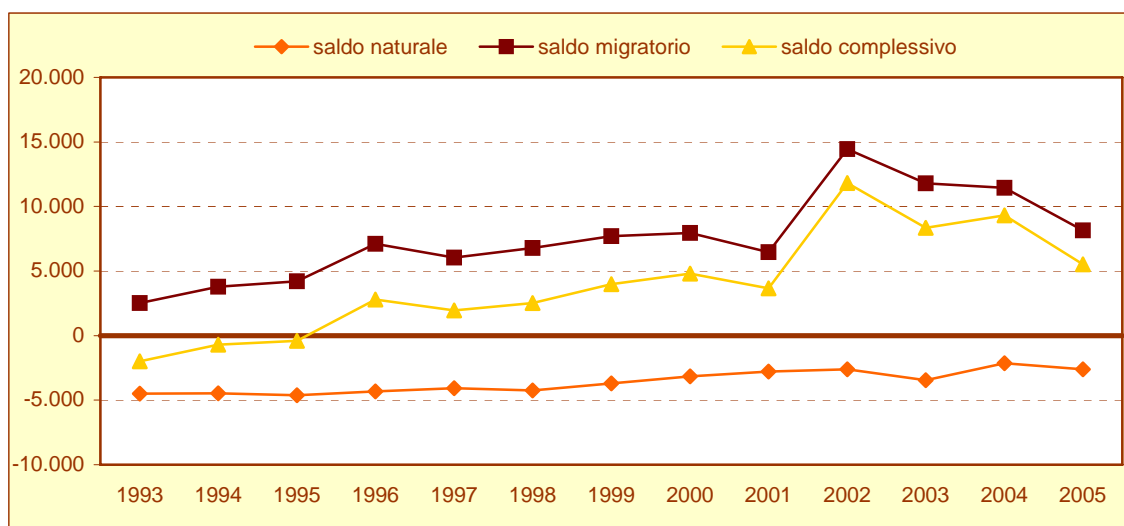


Grafico 4: Andamento del saldo naturale, migratorio e complessivo della Provincia di Bologna – Periodo 1993-2005

Il grafico dell'andamento temporale di medio-lungo periodo (1993/2005), mette in rilievo il picco del saldo migratorio nel 2002 corrispondente alla regolarizzazione degli immigrati e la relativa "coda" prolungatasi fino al 2005.

Caratteristiche strutturali della popolazione

In provincia di Bologna, rispetto all'anno 2004, la classe di età 0-14 anni registra l'incremento percentuale più consistente (2,4%) e rappresenta nel 2005 il 12% della popolazione totale (vedi tab.4).

Risulta invece in diminuzione la classe di età 15-39 (-1,2%) che rappresenta nel 2005 il 29,5% del totale dei residenti.

Aumentano sia la classe 40-64 anni (0,9%) che la classe 65 anni e oltre (1,4%), che rappresentano rispettivamente il 34,6% e il 23,8% del totale della popolazione.

Nel corso del 2005 aumentano lievemente i maschi (0,6%) rispetto alle femmine (0,5%), mentre considerando le grandi fasce di età si osserva un aumento più consistente dei maschi rispetto alle femmine soprattutto nella classe di età più anziana (+1,8% vs +1,2%).

Tabella 4: Popolazione residente in Provincia di Bologna per sesso e grandi classi di età- Anni 2004 e 2005

	classi di età				Totale
	0-14	15-39	40-64	65+	
Totale					
2004	111317	283995	325903	223064	944279
2005	113949	280526	328900	226221	949596
Differenza	2632	-3469	2997	3157	5317
Variazione %	2,4%	-1,2%	0,9%	1,4%	0,6%
% sul totale 2005	12,0%	29,5%	34,6%	23,8%	100,0%
Maschi					
2004	57209	144653	160375	92486	454723
2005	58632	142679	162096	94111	457518
Differenza	1423	-1974	1721	1625	2795
Variazione %	2,5%	-1,4%	1,1%	1,8%	0,6%
% sul totale 2005	12,8%	31,2%	35,4%	20,6%	100,0%
Femmine					
2004	54108	139342	165528	130578	489556
2005	55317	137847	166804	132110	492078
Differenza	1209	-1495	1276	1532	2522
Variazione %	2,2%	-1,1%	0,8%	1,2%	0,5%
% sul totale 2005	11,2%	28,0%	33,9%	26,8%	100,0%

A livello distrettuale (vedi tab.5) si riscontra una diminuzione della classe 15-39 anni in tutti i distretti ad eccezione di Pianura Ovest (+0,3%), che, insieme ai distretti di Pianura Est e Casalecchio di Reno, presenta una crescita complessiva di popolazione superiore al dato provinciale.

Nella classe di età più giovane (0-14 anni) rispetto al 2004 si registrano aumenti più sostenuti nei distretti Pianura Ovest (+4,4%) e Pianura Est (+3,8%), mentre la classe di età più anziana (65 anni e più) mostra incrementi decisamente superiori alla media provinciale nei distretti Pianura Est (+2,2%) e San Lazzaro di Savena (+3,3%).

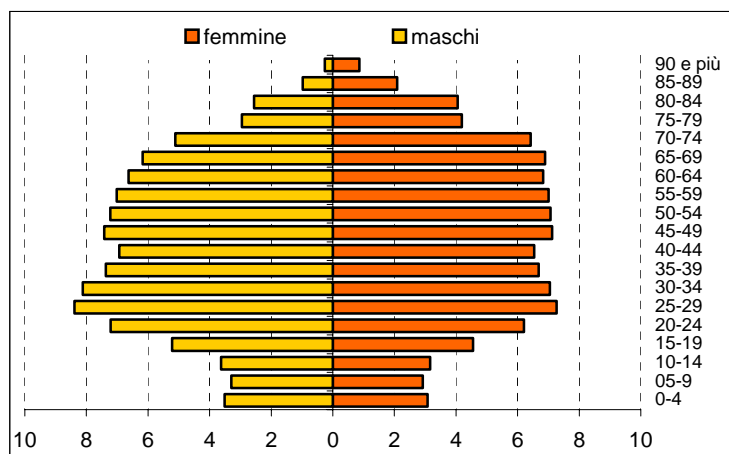
Tabella 5: Popolazione residente in Provincia di Bologna per Distretto e Azienda USL di residenza e grandi classi di età – Anno 2005

Territorio	classi di età				Totale
	0-14	15-39	40-64	65+	
Valori assoluti 2005					
Bologna	38227	107704	126996	100816	373743
Casalecchio di Reno	13350	30393	36823	23072	103638
Pianura Est	19317	43777	50273	30007	143374
Pianura Ovest	10262	23676	26200	15628	75766
Porretta	7068	16524	19552	12850	55994
San Lazzaro	9182	21066	26477	15262	71987
Azienda USL di Bologna	97406	243140	286321	197635	824502
Azienda USL di Imola	16543	37386	42579	28586	125094
Variazione % 2005/2004					
Bologna	1,4%	-1,4%	-0,3%	0,7%	-0,2%
Casalecchio di Reno	2,9%	-0,9%	0,8%	2,2%	0,9%
Pianura Est	3,8%	-0,8%	2,1%	2,4%	1,5%
Pianura Ovest	4,4%	0,3%	2,6%	2,1%	2,0%
Porretta	0,8%	-2,4%	2,2%	0,5%	0,2%
San Lazzaro	1,9%	-2,4%	0,7%	3,3%	0,5%
Azienda USL di Bologna	2,4%	-1,2%	0,8%	1,4%	0,5%
Azienda USL di Imola	2,3%	-1,1%	1,7%	1,3%	0,8%

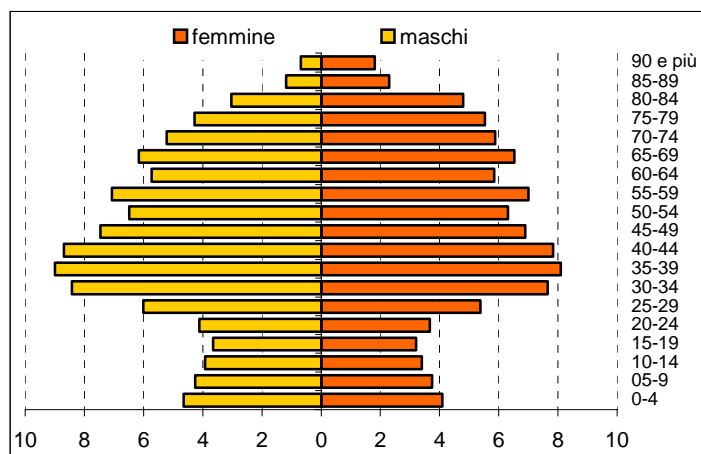
Le modificazioni avvenute nella struttura per età e sesso della popolazione provinciale nel lungo-medio periodo analizzato possono essere colte sinteticamente mettendo a confronto le piramidi dell'età² relative all'anno 1993 e all'anno 2005.

Pur mantenendo la forma tipica dei paesi sviluppati, ovvero con apice allargato, la piramide dell'età cambia forma: assume valori alla base relativamente più grandi di quelli del passato (segno di un incremento delle nascite e dall'arrivo di immigrati), aumenta la fascia di età 30-44 anni a seguito dell'immigrazione, e si dilata il vertice per l'invecchiamento della popolazione dovuto ad un aumento della speranza di vita.

Piramide dell'età anno 1993 - Provincia di Bologna



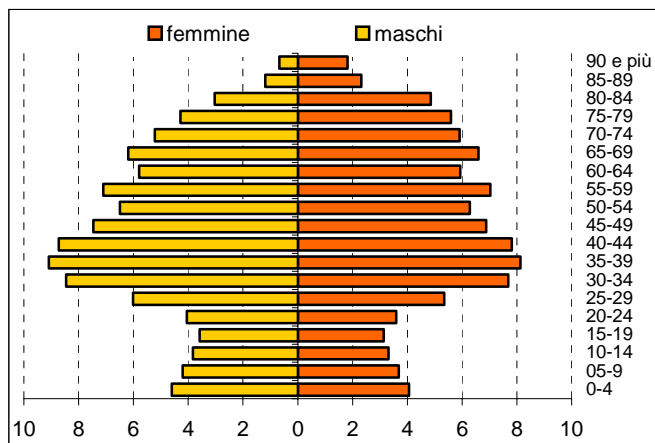
Piramide dell'età anno 2005 - Provincia di Bologna



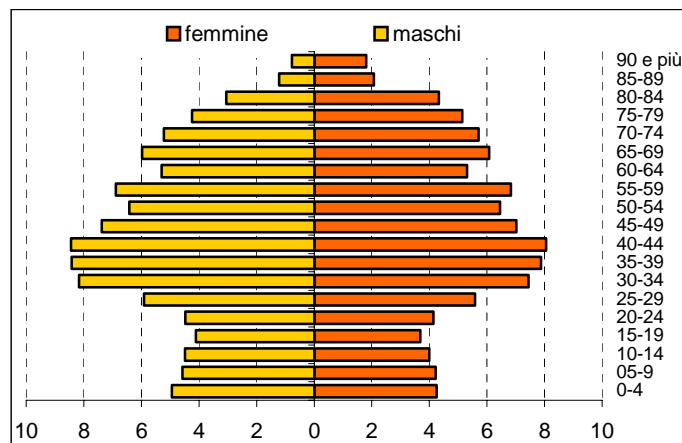
² Piramide dell'età della popolazione residente per sesso e classi quinquennali di età espressi in valore percentuale sul totale della popolazione. (Base = classe di età 0-4 anni, apice = classe di età >90 anni)

Dalla lettura dei grafici seguenti si nota l'assenza di particolari differenze tra le aree appartenenti alle due aziende sanitarie bolognesi.

Piramide dell'età anno 2005 - AUSL di Bologna



Piramide dell'età anno 2005 - AUSL di Imola



Il rapporto di mascolinità (vedi tab.6) per l'anno 2005 nella provincia di Bologna è inferiore alla media regionale (92,98 vs 94,70). L'Azienda USL di Imola mantiene negli anni il valore più alto rispetto all'Azienda di Bologna (nel 2005: 96,57 vs 92,62), mentre tra i distretti dell'Azienda bolognese Porretta registra il più alto rapporto maschi/femmine: nel 2005 ogni 100 femmine residenti sono stati registrati 98 maschi.

Tabella 6: Rapporto di mascolinità per anno, Distretti Sanitari, Aziende USL di residenza, Provincia di Bologna e Regione Emilia Romagna – Periodo 1993-2005

Anno	Distretti dell'Azienda USL di Bologna						Aziende USL di residenza		Provincia	Regione
	Bologna	Casalecchio	Pianura Est	Pianura Ovest	Porretta	San Lazzaro	AUSL Bologna	AUSL Imola		
1993	87,44	95,95	96,20	97,71	98,33	98,76	92,15	96,63	92,70	93,74
1994	87,36	95,95	96,01	97,67	98,33	98,40	92,09	96,59	92,65	93,66
1995	87,36	95,80	95,76	97,48	98,36	98,35	92,06	96,61	92,63	93,63
1996	87,3	95,77	95,87	97,79	98,43	98,29	92,10	96,52	92,65	93,73
1997	87,45	95,81	95,75	97,54	98,65	98,06	92,16	96,40	92,69	93,78
1998	87,54	95,54	95,94	97,04	98,28	97,78	92,15	96,19	92,66	93,81
1999	87,69	95,39	95,88	96,76	98,53	97,92	92,23	96,35	92,75	93,93
2000	87,61	95,57	95,97	96,67	98,40	97,81	92,23	96,39	92,76	94,12
2001	87,66	95,58	96,09	96,99	98,24	97,29	92,29	96,44	92,82	94,32
2002	87,33	95,5	95,99	97,19	98,37	97,08	92,17	96,66	92,74	94,35
2003	87,30	95,19	96,08	97,50	98,56	96,77	92,17	96,64	92,75	94,39
2004	87,62	95,34	95,91	97,53	98,60	96,62	92,34	96,57	92,88	94,57
2005	87,78	95,09	95,89	97,66	98,78	96,95	92,46	96,45	92,98	94,70

Anche dal confronto dei rapporti di mascolinità per età al 1993 e al 2003 (vedi grafico 5) si possono leggere i cambiamenti della struttura demografica nella provincia bolognese. A fronte di un sostanziale parallelismo delle due curve, con valori superiori a 100 nelle classi giovanili (indice della superiorità numerica dei maschi verso le femmine) e in progressiva diminuzione all'aumentare dell'età, si osservano aumenti rilevanti attorno ai 40 anni e nelle età anziane, probabilmente

correlabile con guadagni in termini di speranza di vita più consistenti nei maschi rispetto alle femmine.

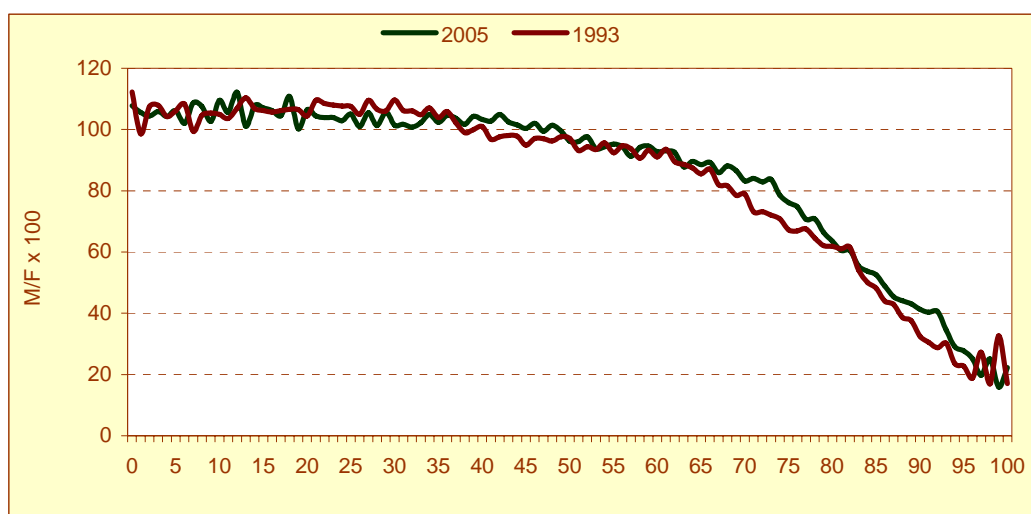


Grafico 5: Rapporto di mascolinità per età- Provincia di Bologna 1993 vs 2005

I bambini e i giovani

Nel 2005 i giovani di età compresa tra i 0 e i 23 anni residenti in provincia di Bologna erano pari a 175.268 unità (vedi tab. 7), in aumento rispetto all'anno precedente (+1,9%). Tale aumento risulta essere più grande rispetto a quello della popolazione generale.

La classe più consistente nel 2005 all'interno della popolazione in età scolare è quella di 6-10 anni, seguita dalla classe 19-23 anni (rispettivamente 21,0% e 20,0%).

A fronte di un aumento complessivo dell'1,9% nel corso del 2005, la classe che ha registrato un incremento più consistente risulta quella di 14-18 anni (+3,1%). In diminuzione è invece la classe di età 19-23 anni (-0,8%).

Tabella 7: Popolazione residente in età scolare nella provincia di Bologna- Anni 2004 e 2005 a confronto

Classi di età scolare	2004	2005	Differenze 2005/2004	Variazione % 2005/2004	% su totale 2005
0-2	24597	24992	395	1,6%	14,3%
3-5	23857	24526	669	2,8%	14,0%
6-10	35677	36724	1047	2,9%	21,0%
11-13	20492	20919	427	2,1%	11,9%
14-18	31993	32976	983	3,1%	18,8%
19-23	35424	35131	-293	-0,8%	20,0%
totale	172040	175268	3228	1,9%	100,0%

L'aumento della popolazione in età scolare interessa tutti i distretti della provincia bolognese (vedi tab. 8), anche se con intensità differente: i distretti Pianura Ovest, Pianura Est e Casalecchio di Reno hanno registrato nel corso del 2005 un incremento decisamente più consistente rispetto alla media provinciale (rispettivamente +3,6%, +2,9% e +2,3% vs +1,9%), mentre il distretto Porretta ha visto un aumento di solo 0,3%.

Nel corso del 2005, a fronte di un aumento complessivo a livello provinciale dell'1,6% per la classe 0-2 anni, nei distretti di Porretta e San Lazzaro si è registrata una diminuzione rispettivamente dell'1% e dello 0,3%. Anche per la classe 11-13 anni ad un aumento dei residenti del 2,1% a livello provinciale i distretti di Bologna e Porretta si discostano riportando una diminuzione del 0,5% e 1,1% rispettivamente.

Tabella 8: Popolazione residente in età scolare in provincia di Bologna per distretti e Aziende USL di residenza – Anni 2004 e 2005 a confronto

Territorio	Classi di età scolare						totale
	0-2	3-5	6-10	11-13	14-18	19-23	
Valori assoluti 2005							
Bologna	8493	8122	12305	6949	11518	12948	60335
Casalecchio di Reno	3050	2900	4235	2396	3633	3592	19806
Pianura Est	4293	4266	6165	3513	5256	5463	28956
Pianura Ovest	2246	2319	3361	1810	2864	2914	15514
Porretta	1434	1436	2339	1393	2162	2277	11041
San Lazzaro	2002	2058	2894	1671	2609	2710	13944
Azienda USL di Bologna	21518	21101	31299	17732	28042	29904	149596
Azienda USL di Imola	3474	3425	5425	3187	4934	5227	25672
Variazione % 2005/2004							
Bologna	0,04%	2,1%	2,6%	-0,5%	3,1%	-0,3%	1,3%
Casalecchio di Reno	3,3%	4,4%	3,0%	0,8%	3,3%	-1,1%	2,3%
Pianura Est	3,5%	4,2%	3,1%	6,4%	3,1%	-1,2%	2,9%
Pianura Ovest	2,7%	5,1%	6,6%	6,8%	2,1%	-0,3%	3,6%
Porretta	-1,0%	-0,5%	1,8%	-1,1%	4,4%	-2,6%	0,3%
San Lazzaro	-0,3%	4,2%	2,3%	0,8%	3,4%	-1,4%	1,5%
Azienda USL di Bologna	1,3%	3,2%	3,1%	1,8%	3,2%	-0,8%	1,9%
Azienda USL di Imola	3,2%	0,7%	2,1%	3,7%	2,6%	-0,8%	1,8%

Popolazione in età lavorativa

Nel 2005 la popolazione residente in età lavorativa (15-64 anni) ammontava a 609.426 abitanti, con una sostanziale stazionarietà rispetto all'anno precedente (aumento percentuale dello 0,1%).

Nel territorio imolese si è osservato nel corso del 2005 un lieve aumento della popolazione in età lavorativa, passando da 79.684 residenti nel 2004 a 79.965 nel 2005 (+0,4%).

Tabella 9: Popolazione residente in età lavorativa in provincia di Bologna per Distretto e Azienda USL di residenza- Anni 2004 e 2005 a confronto.

Territorio	2004	2005	Differenza	Variazione 2005/2004
Bologna	236589	234700	-1889	-0,8%
Casalecchio di Reno	67209	67216	7	0,0%
Pianura Est	93344	94050	706	0,8%
Pianura Ovest	49139	49876	737	1,5%
Porretta	36069	36076	7	0,0%
San Lazzaro	47864	47543	-321	-0,7%
Azienda USL di Bologna	530214	529461	-753	-0,1%
Azienda USL di Imola	79684	79965	281	0,4%
Provincia di Bologna	609898	609426	-472	-0,1%

In tutta la provincia di Bologna si registra nel periodo 1993-2005 una tendenza costante alla diminuzione dell'incidenza della popolazione in età lavorativa sul totale dei residenti (tab.10), più consistente nei distretti di San Lazzaro e Casalecchio di Reno, con una variazione percentuale media di periodo rispettivamente di -9,7% e -9,3% e meno marcata nel distretto di Porretta Terme, con un aumento al di sotto della media provinciale (-3,5% vs -6,8%).

Tabella 10: Percentuale di popolazione residente in età lavorativa in Provincia di Bologna per Distretto e Azienda USL di residenza- Anni 1993, 2000, 2004 e 2005

Territorio	1993	2000	2004	2005	Differenza % 2005/1993
Bologna	67,2%	64,6%	63,2%	62,8%	-6,6%
Casalecchio di Reno	71,5%	67,7%	65,4%	64,9%	-9,3%
Pianura Est	70,1%	67,7%	66,1%	65,6%	-6,4%
Pianura Ovest	70,6%	67,8%	66,2%	65,8%	-6,8%
Porretta	66,8%	65,2%	64,6%	64,4%	-3,5%
San Lazzaro	73,1%	69,7%	66,8%	66,0%	-9,7%
Azienda USL di Bologna	68,9%	66,2%	64,6%	64,2%	-6,8%
Azienda USL di Imola	68,3%	65,7%	64,2%	63,9%	-6,4%
Provincia di Bologna	68,8%	66,2%	64,6%	64,2%	-6,8%

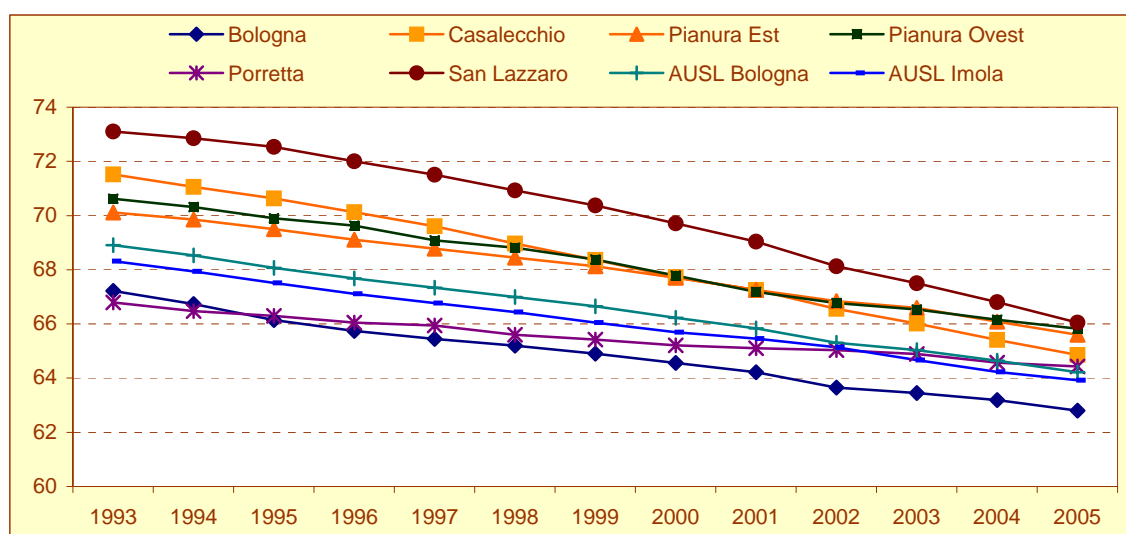


Grafico 6: Percentuale di popolazione residente in età lavorativa in Provincia di Bologna per Distretto e Azienda USL di residenza-Periodo 1993- 2005

Gli anziani e i grandi anziani

In Provincia nel 2005 la percentuale di popolazione anziana, ossia con età superiore a 65 anni (detta anche indice di senilità) è stata pari al 23,8%, valore superiore a quello regionale (22,7%; vedi appendice).

L'Azienda di Bologna (tab.11) si caratterizza per un valore superiore a quello medio provinciale (24,0%) corrispondente a 197.635 residenti anziani; in provincia tuttavia si osserva una considerevole intervallo di variazione: si va da un valore di 20,6% per il distretto Pianura Ovest a 27,0% per il distretto metropolitano, storicamente caratterizzato da una popolazione fortemente più anziana rispetto al territorio circostante.

Il trend storico di tale indicatore evidenzia una crescita nel tempo; tuttavia negli ultimi cinque anni la velocità di tale incremento risulta meno accentuata (vedi grafico in appendice).

Di converso, il numero di “grandi anziani” (popolazione con 80 anni e oltre) registra un aumento più consistente rispetto alla complessiva “popolazione anziana”; nel corso del 2005 l’incremento in provincia è stato pari a circa 6.000 unità e vede aumentare il suo peso percentuale, che passa da 6,8% nel 2004 a 7,0% nel 2005.

Bologna si conferma come il distretto con più alta percentuale di grandi anziani (nel 2005 pari a 8,5%) mentre il distretto di San Lazzaro si caratterizza per avere il valore più basso di tutta la provincia (5,3%).

Tabella 11: Popolazione residente di 65 anni e oltre suddivisa per due fasce di età (65-79 e 80+) in provincia di Bologna per distretti e Aziende USL di residenza- Anni 2004 e 2005 a confronto

Territorio	valori assoluti			% sul totale		
	Anno 2005	65-79	80+	65+	65-79	80+
Bologna	69158	31658	100816	18,5%	8,5%	27,0%
Casalecchio di Reno	16981	6091	23072	16,4%	5,9%	22,3%
Pianura Est	21662	8345	30007	15,1%	5,8%	20,9%
Pianura Ovest	11319	4309	15628	14,9%	5,7%	20,6%
Porretta	9099	3751	12850	16,2%	6,7%	22,9%
San Lazzaro	11437	3825	15262	15,9%	5,3%	21,2%
Azienda USL di Bologna	139656	57979	197635	16,9%	7,0%	24,0%
Azienda USL di Imola	20269	8317	28586	16,2%	6,6%	22,9%
Provincia di Bologna	171362	70121	241483	16,8%	7,0%	23,8%
Variazioni 2005/2004						
	65-79	80+	65+	65-80	80+	65+
Bologna	-212	900	688	-0,1%	3,1%	0,9%
Casalecchio di Reno	286	217	503	0,8%	2,8%	1,4%
Pianura Est	399	318	717	0,4%	2,4%	0,9%
Pianura Ovest	119	196	315	-0,9%	2,7%	0,1%
Porretta	-49	117	68	-0,8%	3,0%	0,3%
San Lazzaro	362	129	491	2,8%	3,0%	2,8%
Azienda USL di Bologna	905	1877	2782	0,1%	2,8%	0,9%
Azienda USL di Imola	154	221	375	-0,1%	1,9%	0,5%
Provincia di Bologna	12496	5923	18419	0,1%	2,7%	0,8%

I due grafici seguenti (8 e 9) riferiti alle Aziende sanitarie della provincia mettono in risalto il trend storico di crescita della popolazione anziana, evidenziando il maggiore contributo della classe dei grandi anziani, dovuto in modo principale al guadagno della speranza di vita ottenuto nel corso degli anni.

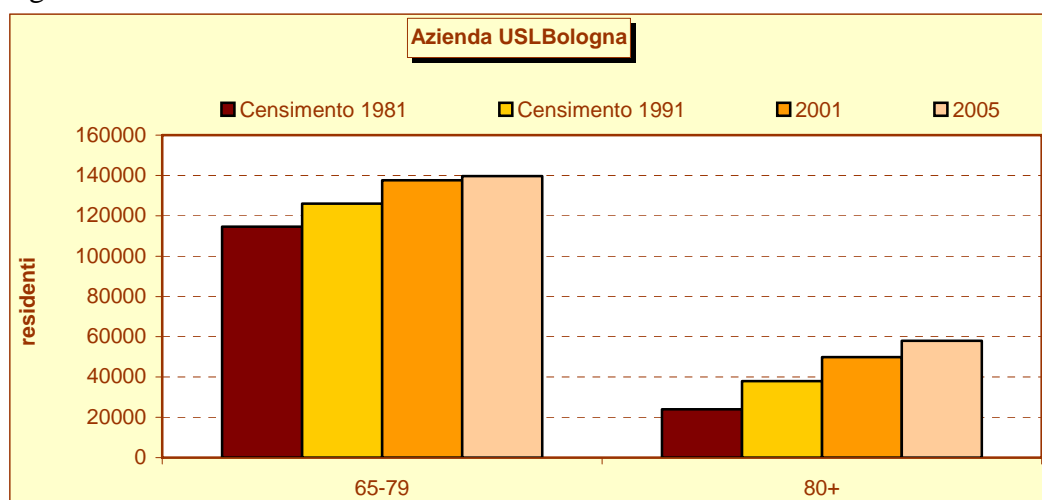


Grafico 8: Popolazione anziana residente per grandi classi di età – Azienda USL Bologna – Anni 1981,1991,2001, 2005

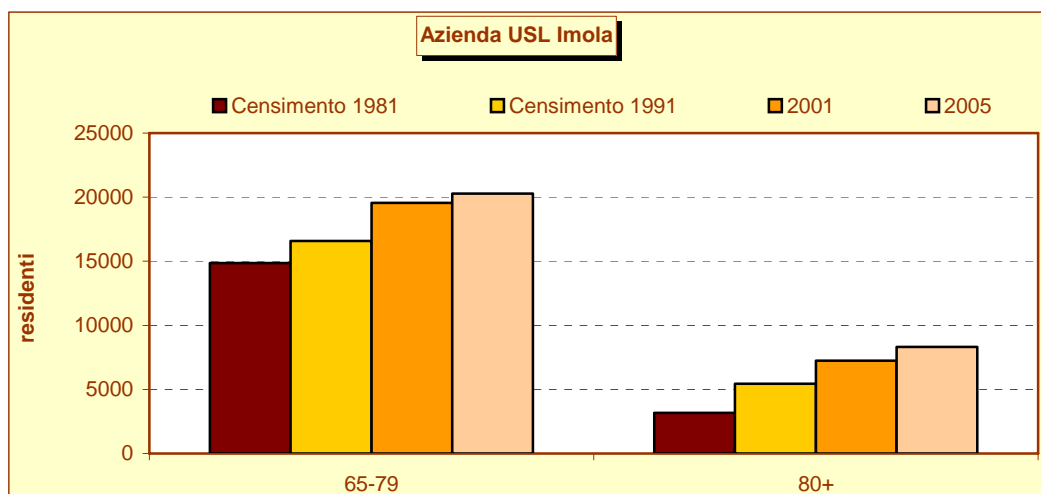


Grafico 9: Popolazione anziana residente per grandi classi di età – Azienda USL Imola – Anni 1981,1991,2001, 2005

La percentuale di grandi anziani si differenzia per sesso (tab. 12): in provincia nel 2005 gli ultraottantenni maschi rappresentano il 4,9% dell'intera popolazione, mentre le femmine ben l'8,9%. Tale differenza risulta di uguale entità nei diversi territori distrettuali, pur mantenendo i singoli valori livelli differenti dovuti alla diversa struttura per età delle popolazioni territoriali.

Tabella 12: Popolazione residente di 80 anni e oltre in provincia di Bologna per sesso e distretti e Aziende USL di residenza- Anno 2005

Territorio	Numero assoluto		% sulla popolazione totale	
	Femmine	Maschi	Femmine	Maschi
Bologna	21452	10206	10,8%	5,8%
Casalecchio di Reno	3938	2153	7,4%	4,3%
Pianura Est	5438	2907	7,4%	4,1%
Pianura Ovest	2826	1483	7,4%	4,0%
Porretta	2449	1302	8,7%	4,7%
San Lazzaro	2477	1348	6,8%	3,8%
Azienda USL di Bologna	38580	19399	9,0%	4,9%
Azienda USL di Imola	5227	3090	8,2%	5,0%
Provincia di Bologna	43807	22489	8,9%	4,9%

Infine il quadro sintetico degli ultracentenari per l'anno 2005 (tab. 13) indica una prevalenza in provincia di 2,3 casi ogni 10.000 residenti, di poco superiore al dato regionale (2 x 10.000).

In provincia è il distretto di Porretta a registrare la più alta prevalenza nel 2005, con un valore pari a 3,4 x 10.000.

Analizzando i dati stratificati per sesso si capisce bene come in questa fascia di età il sesso predominante sia quello femminile: a fronte di una prevalenza complessiva pari a 3,2 x 10.000, il valore per le femmine risulta essere di 3,7 x 10.000 contro quello maschile di solo 0,8 x 10.000.

Questo dato è ben rappresentato dalla piramide dell'età: si noti infatti il forte sbilanciamento verso le donne al vertice, dovuto a una maggiore aspettativa di vita di cui gode il genere femminile.

Tab 13: Quadro sintetico degli ultracentenari residenti in Provincia di Bologna – Anno 2005

Area di riferimento	femmine	maschi	totale	Prevalenza femmine*	Prevalenza maschi*	Prevalenza totale
Distretto di Bologna	81	17	98	4,1	1,0	2,6
Distretto di Casalecchio	14	0	14	2,6	0,0	1,4
Distretto di Imola	31	7	38	4,9	1,1	3,0
Distretto di Pianura Est	24	1	25	3,3	0,1	1,7
Distretto di Pianura Ovest	10	0	10	2,6	0,0	1,3
Distretto di Porretta	11	8	19	3,9	2,9	3,4
Distretto di San Lazzaro	12	3	15	3,3	0,8	2,1
AUSL di Bologna	152	29	181	3,5	0,7	2,2
AUSL di Imola	31	7	38	4,9	1,1	3,0
Provincia di Bologna	183	36	219	3,7	0,8	2,3
Regione Emilia Romagna	736	119	855	3,4	0,6	2,0

* Prevalenza espressa come casi su 10.000 persone residenti

Principali indici demografici

L'indice di vecchiaia esprime il numero di individui in età anziana (65 anni e oltre) ogni 100 individui di età inferiore a 15 anni. Tale indice presenta in tutti i distretti della provincia di Bologna un andamento crescente fino al 1995, dopo di che la curva presenta un trend decrescente dovuto all'aumento della natalità e dei flussi migratori di persone in età giovanile, provocando quindi un incremento del peso dei giovani rispetto agli anziani, pur risultando questi ultimi in costante aumento in valore assoluto.

Nel 2005 in provincia di Bologna risiedevano quasi 199 anziani ogni 100 giovani di età inferiore a 15 anni; a livello distrettuale si passa da un valore minimo di 152,3 x 100 in Pianura Ovest ad un massimo di 263,7 x 100 a Bologna.

E' interessante notare come, nonostante la provincia abbia valori dell'indice sempre maggiori rispetto alla regione, il gap tra le due serie temporali sia in lieve ma costante diminuzione.

Tabella 14: Indice di vecchiaia per Distretto, Azienda, Provincia e Regione – valori dal 1993 al 2005

Anno	Distretti dell'Azienda USL di Bologna						Aziende USL di residenza		Provincia	Regione
	Bologna	Casalecchio	Porretta	San Lazzaro	Pianura Est	Pianura Ovest	AUSL Bologna	Imola		
1993	299,8	182,3	195,6	146	169,8	161,9	226	178,8	219,1	187,1
1994	305,1	184,7	200,3	152	172,9	166,8	230,2	179,9	222,7	191,7
1995	307	186,8	203,7	158,4	175,2	168,4	232,5	182	224,9	195,9
1996	302,7	188,2	202,9	160,6	175,2	168,4	230,9	183	223,8	196,7
1997	298,2	187,6	199,9	160,8	173,9	167,2	228,1	182,7	221,4	197,2
1998	293,4	184,9	197,8	163,1	173,7	167,3	225,5	183	219,2	196,8
1999	287,4	184,9	196,6	164,4	171,7	166,1	222,4	182,3	216,5	195,8
2000	280,7	181,7	194,4	165,3	168,4	165,6	218,2	181,1	212,7	193,9
2001	276	178,9	191,4	163	163,9	162,6	213,6	179,2	208,6	190,8
2002	271,9	176,2	185,6	162,9	161,8	157,9	209,7	176,8	204,9	188,1
2003	268,6	174,2	184,9	163,6	160,6	158,4	207,6	175,6	202,9	186,4
2004	265,5	173,9	182,4	163,8	157,6	155,7	204,8	174,5	200,4	184,1
2005	263,7	172,8	181,8	166,2	155,3	152,3	202,9	172,8	198,5	182,2

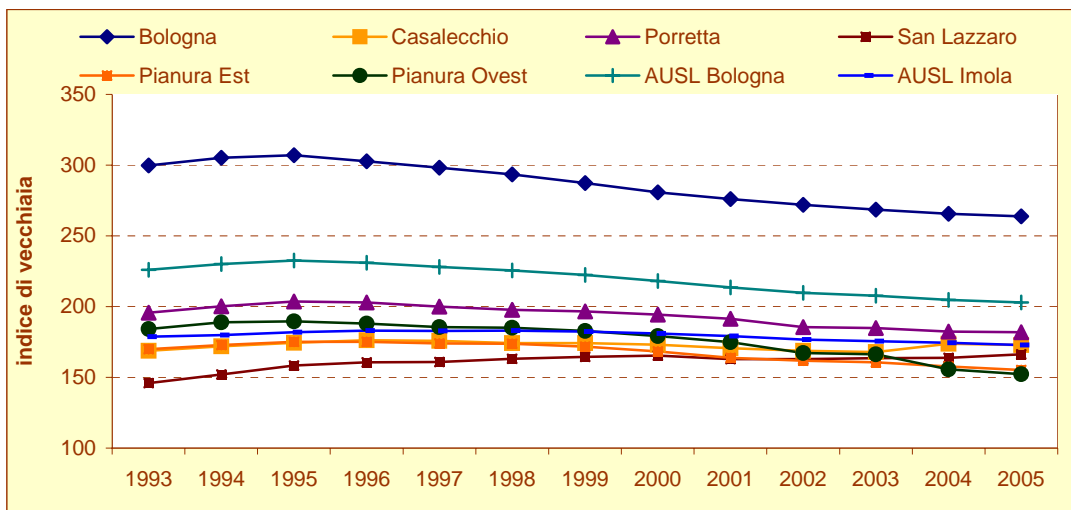
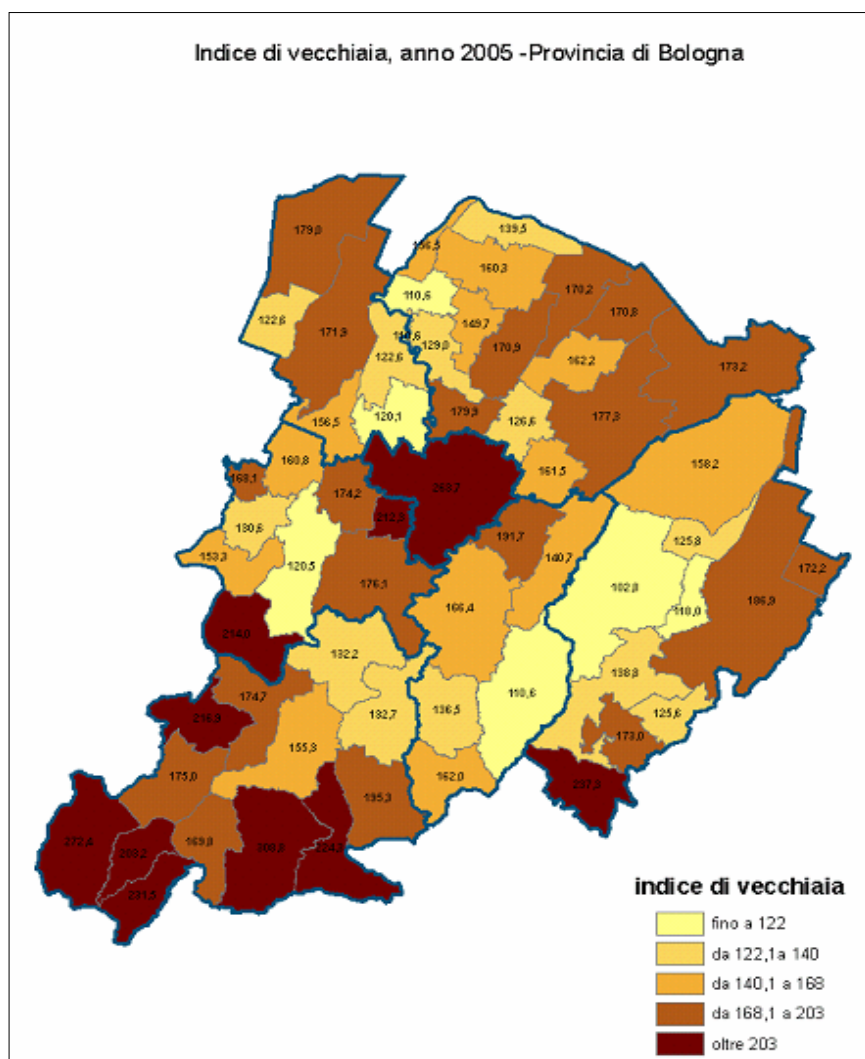


Grafico 10: Andamento dell'indice di vecchiaia per Distretto e Azienda USL di residenza. Periodo 1993-2005

Il cartogramma sottostante mappa la variabilità dell'indice di vecchiaia nei comuni della provincia per l'anno 2005. Oltre l'area metropolitana e quella limitrofa del comune di Casalecchio di Reno, gli altri comuni caratterizzati da un alto valore dell'indice si trovano prevalentemente nell'area montana del distretto di Porretta (Castel d'Aiano, Lizzano in Belvedere, Porretta Terme e Granaglione). Nel distretto di Casalecchio il comune di Savigno e nel distretto di Imola il comune di Castel del Rio sono gli unici comuni che si caratterizzano per un alto valore dell'indice.



L'indice di dipendenza totale esprime il rapporto tra la parte di popolazione non attiva (individui con età compresa tra 0 e 14 anni e con età superiore a 65 anni) e quella potenzialmente attiva (individui con età compresa tra 15 e 64 anni). Tale indice rappresenta un indicatore di rilevanza sia economica che sociale perché confronta le persone che si presume non siano autonome per ragioni anagrafiche (anziani e giovanissimi) con quelle che dovrebbero sostenerle con il loro lavoro.

Nel medio-lungo periodo (1993-2005) l'indice di dipendenza è progressivamente cresciuto in tutta la provincia (tab.15). Nell'Azienda USL di Bologna si passa da un valore di 45,1 nel 1993 a 55,8 nel 2005, con un incremento percentuale di periodo pari al 24%. L'Azienda USL di Imola presenta negli anni un valore costantemente superiore sia a quello provinciale che regionale, ciò ad indicare una maggiore pressione della popolazione imolese non attiva su quella attiva.

Tabella 15: Indice di dipendenza totale per Distretto, Azienda, Provincia e Regione – valori dal 1993 al 2005

Anno	Distretti dell'Azienda USL di Bologna						Aziende USL di residenza		Provincia	Regione
	Bologna	Casalecchio	Porretta	San Lazzaro	Pianura Est	Pianura Ovest	AUSL Bologna	Imola		
1993	48,8	39,8	49,7	36,8	42,6	41,6	45,1	46,4	45,3	45,9
1994	49,9	40,7	50,4	37,3	43,1	42,2	45,9	47,2	46,1	46,4
1995	51,2	41,6	50,8	37,9	43,9	43,1	46,9	48,1	47,1	47,3
1996	52,1	42,6	51,4	38,9	44,7	43,6	47,8	49	47,9	47,8
1997	52,8	43,7	51,6	39,9	45,4	44,7	48,5	49,8	48,7	48,4
1998	53,4	45	52,4	41	46,1	45,3	49,2	50,5	49,4	49
1999	54,1	46,3	52,9	42,1	46,8	46,3	50	51,4	50,2	49,8
2000	54,9	47,7	53,3	43,4	47,7	47,5	51	52,2	51,1	50,6
2001	55,7	48,7	53,6	44,8	48,7	48,9	51,9	52,8	52	51,2
2002	57,1	50,2	53,8	46,8	49,6	49,8	53,1	53,5	53,1	52,2
2003	57,6	51,5	54,1	48,1	50,2	50,3	53,8	54,6	53,9	52,8
2004	58,3	52,9	54,9	49,7	51,4	51,2	54,7	55,7	54,8	53,48
2005	59,24	54,19	55,21	51,41	52,44	51,91	55,72	56,44	55,82	54,28

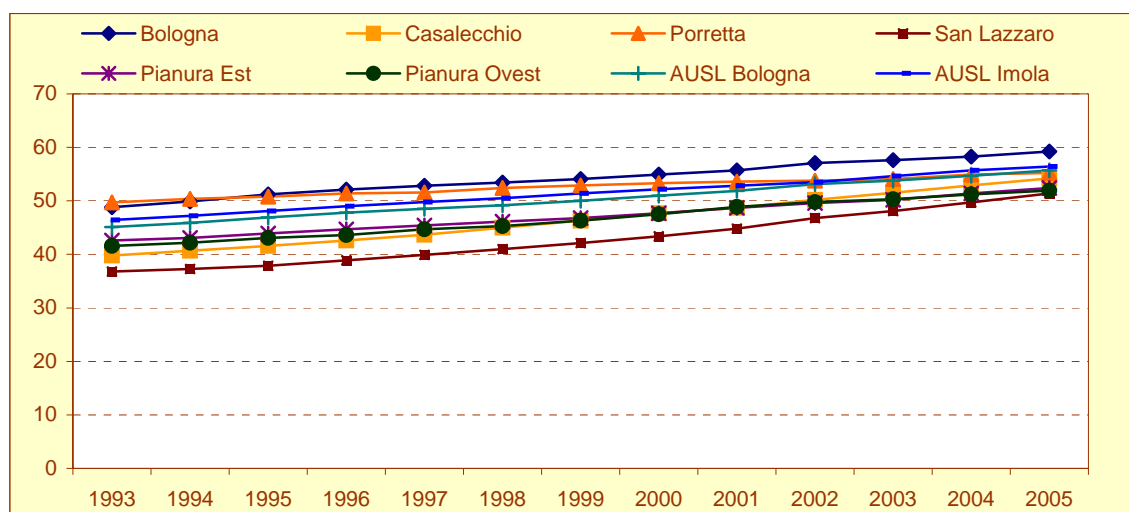


Grafico 11: Andamento dell'indice di dipendenza totale per distretto, Azienda USL di residenza. Periodo 1993-2005

L'indice di ricambio della popolazione attiva, dato dal rapporto tra la popolazione di età compresa tra 60 e 64 anni e la popolazione in età 15-19 anni, può essere utile per comprendere la tendenza a medio termine dell'invecchiamento della popolazione. Nel nostro caso è molto interessante verificare come, nel tempo, in tutti territori i ci sia stato un andamento in forte crescita (segnale di potenziale crescita del tasso di invecchiamento) con un picco nell'anno 2001 (grafico 12); negli ultimi 4 anni invece si nota un'interessante inversione di tendenza da attribuirsi ad un effetto momentaneo dei fenomeni migratori specie da paesi extracomunitari. E' previsto che questo parziale rallentamento dell'invecchiamento si fermi e che ritornino in tutti i territori dinamiche di crescita del tasso di invecchiamento più consistenti.

Nell'anno 2005 la provincia di Bologna presenta un valore di quasi 170%, superiore al dato regionale (145%). L'Azienda USL di Bologna presenta valori costantemente superiori a quelli di Imola, e nel 2005 l'azienda metropolitana è caratterizzata da un valore pari a 175% vs 136,6% del territorio imolese.

Tabella 16: Indice di ricambio per Distretto, Azienda, Provincia e Regione – valori dal 1993 al 2005

Anno	Distretti dell'Azienda USL di Bologna						Aziende USL di residenza		Provincia	Regione
	Bologna	Casalecchio	Porretta	San Lazzaro	Pianura Est	Pianura Ovest	AUSL Bologna	Imola		
1993	172,8	127,2	129	114,4	114,5	109,9	142	116,1	138,2	117,6
1994	189,9	143,2	129	126,3	123,8	118,3	154,3	126,6	150,7	127,5
1995	203,1	160,9	139,6	137,5	132,8	128,7	166,3	137	161,9	136,6
1996	214,4	172,6	139,3	154	143,5	139,7	177	143,7	172,1	143,4
1997	224,9	182,8	145,6	167,2	151,2	150,1	186,9	149,7	181,3	152,1
1998	235,5	196,0	153,9	176,1	159,4	158,6	196,6	158,5	191	161,7
1999	242,4	204,2	162,8	186,9	164,9	168,1	204,2	161,4	197,7	167
2000	248,2	209,8	165,8	193,5	168,6	173,7	209,4	161,9	202,1	169,8
2001	249,2	217,3	166,8	200	167,5	177,5	211,5	162,7	203,9	172,3
2002	245,4	213,7	166,6	200	167,3	172,2	208,9	159,9	201,3	171,2
2003	234,2	205,3	162,7	195,5	164,2	165,4	201,2	154,8	194,1	165,5
2004	219,8	196,1	153,5	188,0	161,5	153,9	191,1	145,9	184,3	158,5
2005	199,3	177,8	148,1	175,7	148,6	141,6	175,0	136,3	169,2	145,0

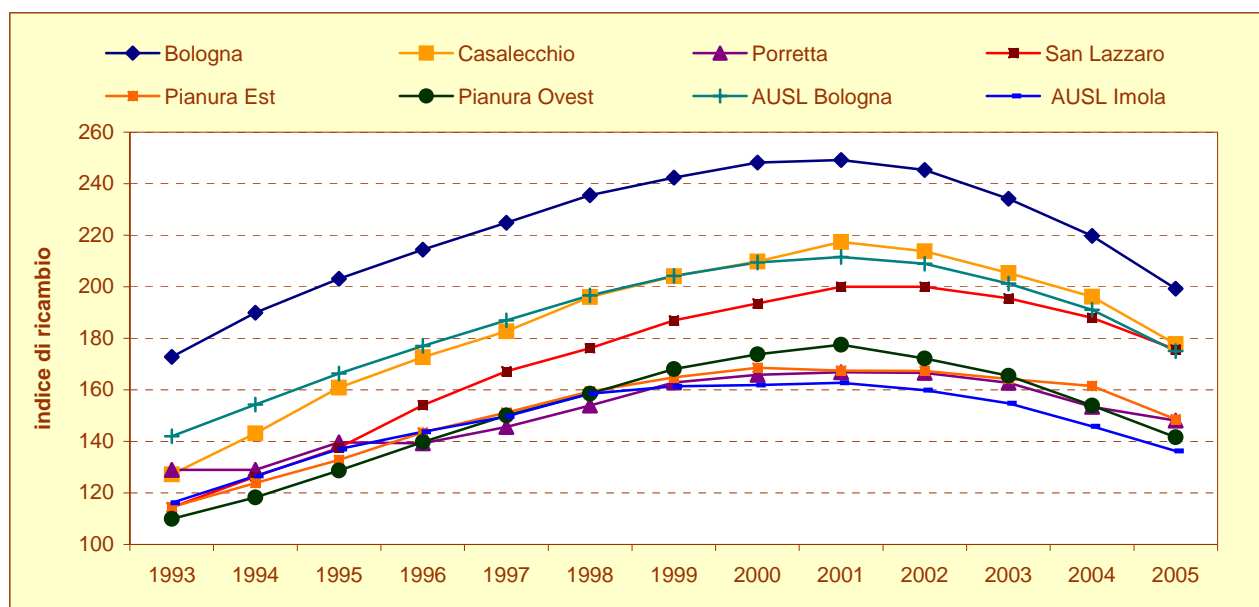


Grafico 12: Andamento dell'indice di ricambio per Distretto ed Azienda USL di Bologna - Periodo 1993-2005

L'indice di struttura esprime il rapporto tra la popolazione di 40-64 anni e la popolazione in età 15-39 e anch'esso assume un ruolo di strumento di previsione del grado di invecchiamento della popolazione in particolare sul medio-lungo periodo. L'analisi del suo andamento nel tempo nei vari territori rafforza quanto già espresso in occasione dei commenti sull'indice di ricambio. In questo caso la repentina crescita dei valori negli ultimi anni (a partire dal 2000) indica una forte propensione nel medio-lungo periodo ad un ulteriore invecchiamento della popolazione presente nei vari distretti (grafico 13). Da notare l'andamento di questo indice nel distretto di San Lazzaro che, pur risultando al momento costituito da una popolazione tra le più giovani dell'Azienda USL di Bologna, assume i valori più alti negli ultimi anni a prospettare in un futuro non lontano un più rapido invecchiamento di questa popolazione ed un conseguente avvicinamento ai valori di indice di vecchiaia degli altri distretti.

Tabella 17: Indice di struttura della popolazione attiva per Distretto, Azienda, Provincia e Regione – valori dal 1993 al 2005

Anno	Distretti dell'Azienda USL di Bologna						Aziende USL di residenza		Provincia	Regione
	Bologna	Casalecchio	Porretta	San Lazzaro	Pianura Est	Pianura Ovest	AUSL Bologna	Imola		
1993	109,8	103,9	96,64	101,6	96	93,7	103,8	95,6	102,7	96,7
1994	110,3	104,6	97,21	103,3	96,6	94,4	104,4	96,7	103,4	97,3
1995	110,5	105,6	98,81	104	97,3	95,0	104,9	97,4	103,9	97,9
1996	110,4	105,8	99,28	105	98,3	96,2	105,3	98,3	104,4	98,3
1997	110,8	107,1	101,10	107	99,9	97,3	106,3	99,2	105,3	99,3
1998	110,7	108,1	101,91	109	100,8	99,0	106,8	100,4	106	100
1999	110,7	109,8	102,92	109,7	102,1	100,6	107,6	101,4	106,8	100,8
2000	110,7	111,3	104,33	110,4	103,2	102,8	108,3	102,4	107,5	101,6
2001	112,1	112,8	106,57	112,3	104,9	104,5	109,9	104,7	109,2	103,3
2002	115	114,9	108,73	115,1	106,8	106,4	112,3	106,7	111,5	105,1
2003	115,4	116,1	109,94	117,3	108,5	106,9	113,3	108,3	112,6	106,2
2004	116,5	119,1	113,1	121,8	111,6	108,1	115,4	110,7	114,8	108,9
2005	117,9	121,2	118,3	125,7	114,8	110,7	117,8	113,9	117,2	105,6

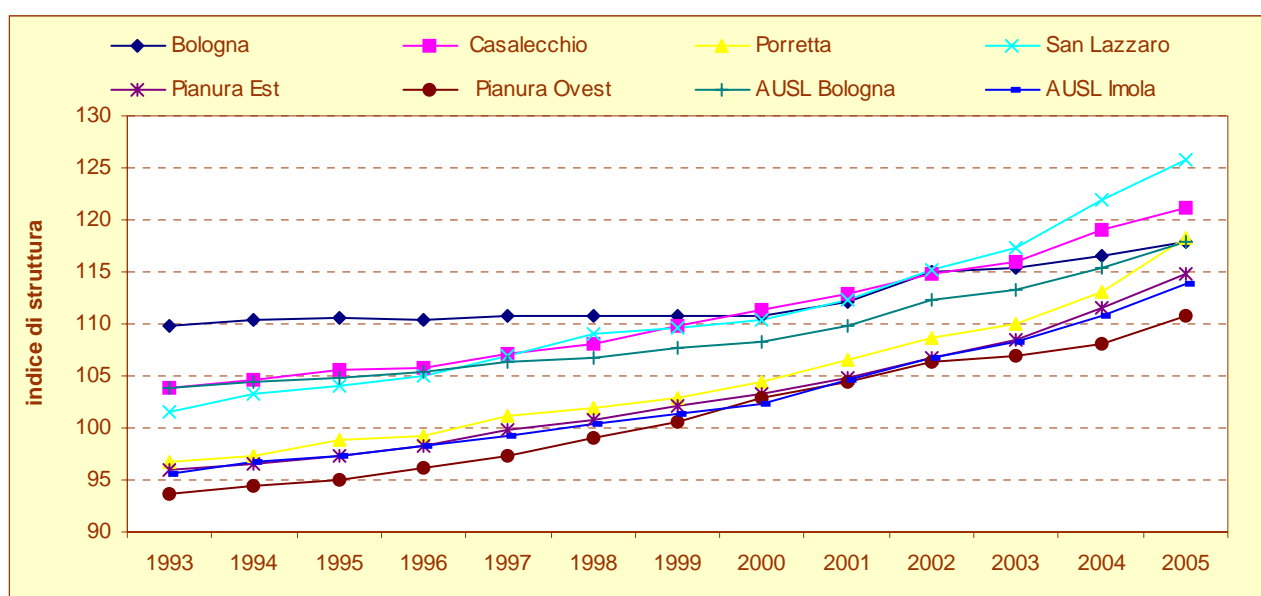


Grafico 13: Andamento dell'indice di struttura della popolazione attiva per Distretto ed Azienda USL Periodo 1993-2005

Natalità e fecondità

Il tasso di natalità esprime il rapporto tra i nati vivi e la popolazione residente; nel periodo 1993-2005 in provincia di Bologna tale indice mostra una non trascurabile ripresa (grafico 14). Questa tendenza positiva ha come principale conseguenza quella di determinare una crescita della consistenza dei bacini di utenza, reali e potenziali, dei servizi destinati alle età più giovani (asili nido, scuole materne, elementari e medie). L'Azienda USL di Imola si mantiene a valori superiori sia rispetto a quelli dell'Azienda metropolitana che di quelli medi provinciali nell'intero periodo analizzato.

Nel 2005 il valore medio provinciale è pari a 8,89‰ e a livello distrettuale si va da un valore minimo di 7,88‰ nel distretto bolognese ad un massimo di 10,15‰ nel distretto Pianura Est (tab. 18).

Tabella 18: Tasso di natalità per 1.000 residenti – valori dal 1993 al 2005

Territorio	1993	1994	1995	1996	1997	1998	1999	2000	2001	2002	2003	2004	2005
Distretto di Bologna	5,77	5,62	6,09	6,50	6,73	6,61	7,09	7,46	7,33	7,79	7,66	8,13	7,88
Distretto di Casalecchio	6,98	6,98	7,34	7,33	7,38	8,70	7,97	9,26	8,75	9,25	9,43	9,62	9,75
Distretto di Porretta	7,15	7,90	7,34	7,52	8,47	8,20	8,89	9,63	9,65	9,34	9,09	9,79	8,77
Distretto di San Lazzaro	7,66	7,37	8,19	7,95	8,76	8,31	8,97	9,27	9,86	10,26	8,98	10,10	9,03
Distretto Pianura Est	7,28	7,59	6,77	7,76	8,21	8,33	8,54	8,17	8,37	8,74	8,23	9,04	10,15
Distretto Pianura Ovest	7,10	7,30	7,00	7,61	7,96	7,66	8,26	9,37	9,15	9,23	9,13	9,45	9,62
AUSL di Bologna	6,49	6,55	6,74	7,06	7,46	7,47	7,85	8,41	8,34	8,64	8,41	8,96	8,83
AUSL di Imola	7,93	8,11	8,06	8,00	8,57	8,27	8,73	8,91	8,56	8,81	9,13	9,23	9,28
Provincia di Bologna	6,67	6,75	6,91	7,18	7,60	7,57	7,96	8,47	8,37	8,66	8,51	8,99	8,89

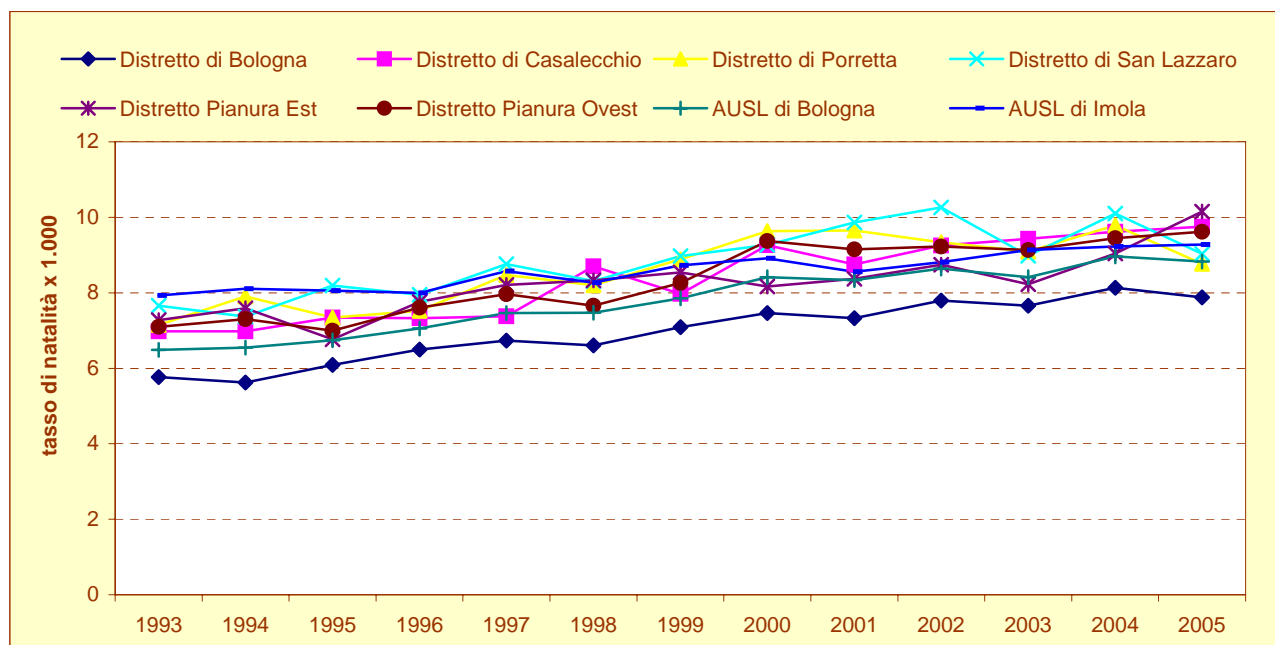


Grafico 14: Tasso di natalità per 1.000 residenti - Periodo 1993-2005

Il tasso grezzo di fecondità esprime il numero di nati vivi ogni 1.000 donne residenti in età feconda; nell'orizzonte temporale considerato, l'Azienda USL di Bologna presenta un valore di tale indice costantemente più basso della media provinciale (tab.19), dato questo fortemente influenzato dal basso livello caratteristico del distretto metropolitano.

Tabella 19: Tasso grezzo di fecondità per 1.000 valori dal 1993 al 2005

Area di riferimento	1993	1994	1995	1996	1997	1998	1999	2000	2001	2002	2003	2004	2005
Distretto di Bologna	25,75	25,22	27,45	29,63	30,97	30,53	32,88	34,57	34,01	36,31	35,42	37,52	36,41
Distretto di Casalecchio	28,14	28,49	29,99	30,49	31,16	37,27	34,48	40,50	38,50	41,08	41,91	43,06	43,69
Distretto di Porretta	28,89	31,94	29,62	30,73	34,95	34,26	37,46	40,87	41,26	40,25	39,25	42,44	40,28
Distretto di San Lazzaro	31,05	29,95	33,24	32,66	36,52	34,93	37,93	39,74	42,71	44,62	39,01	43,93	40,44
Distretto Pianura Est	32,03	33,28	29,69	34,16	36,43	37,28	38,46	37,02	37,94	39,83	37,38	41,20	44,29
Distretto Pianura Ovest	27,87	28,88	27,89	30,86	32,76	32,05	35,07	40,08	39,39	40,43	40,30	41,94	41,99
AUSL di Bologna	27,59	27,99	28,83	30,60	32,69	32,99	34,89	37,53	37,37	38,98	37,82	40,34	39,90
AUSL di Imola	33,05	33,89	33,74	33,84	36,62	35,64	37,87	39,00	37,68	39,02	40,57	41,25	41,62
Provincia di Bologna	28,29	28,76	29,47	31,02	33,21	33,33	35,28	37,72	37,41	38,98	38,18	40,46	40,13

Anche se il tasso di fecondità generale mostra negli anni più recenti un andamento lievemente crescente, bisogna precisare che a questi livelli corrisponde un numero medio di figli per donna piuttosto basso. Non avendo a disposizione i dati necessari per il calcolo di questo indicatore per tutte le aree territoriali della provincia, commenteremo il dato a disposizione per il distretto di Bologna. Nel 2005 il numero medio di figli per donna è stato pari a 1,14; questo valore si colloca su livelli assai contenuti e molto distanti dal numero medio di figli per donna necessario per garantire il rimpiazzo delle generazioni.

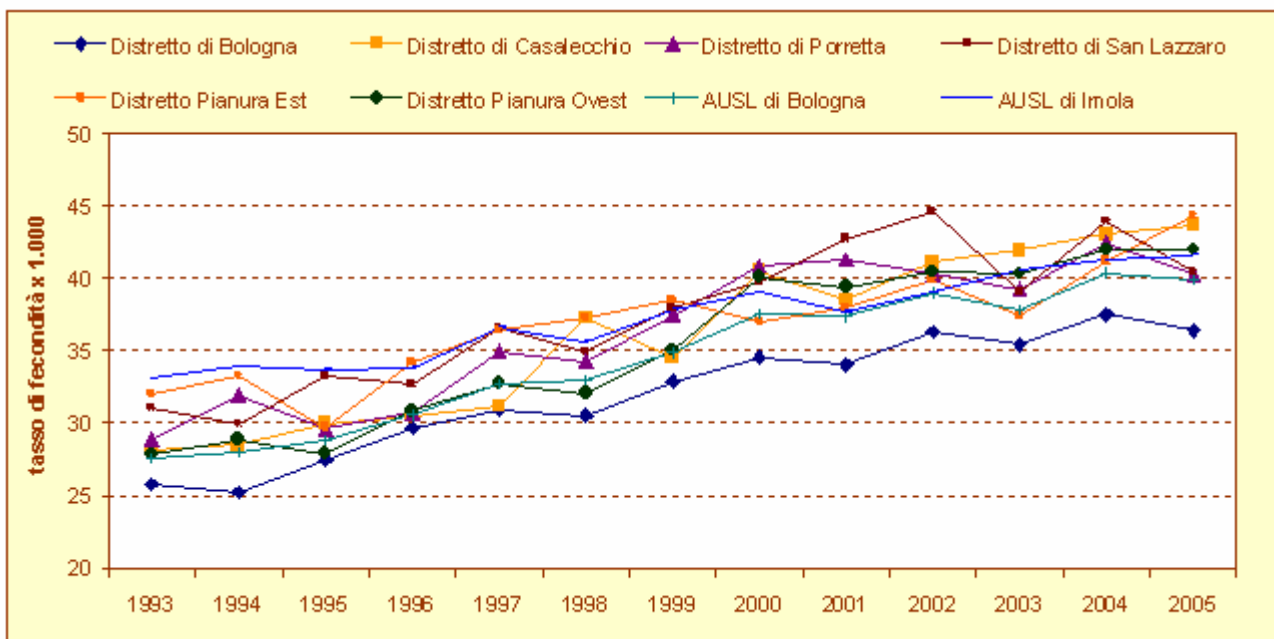
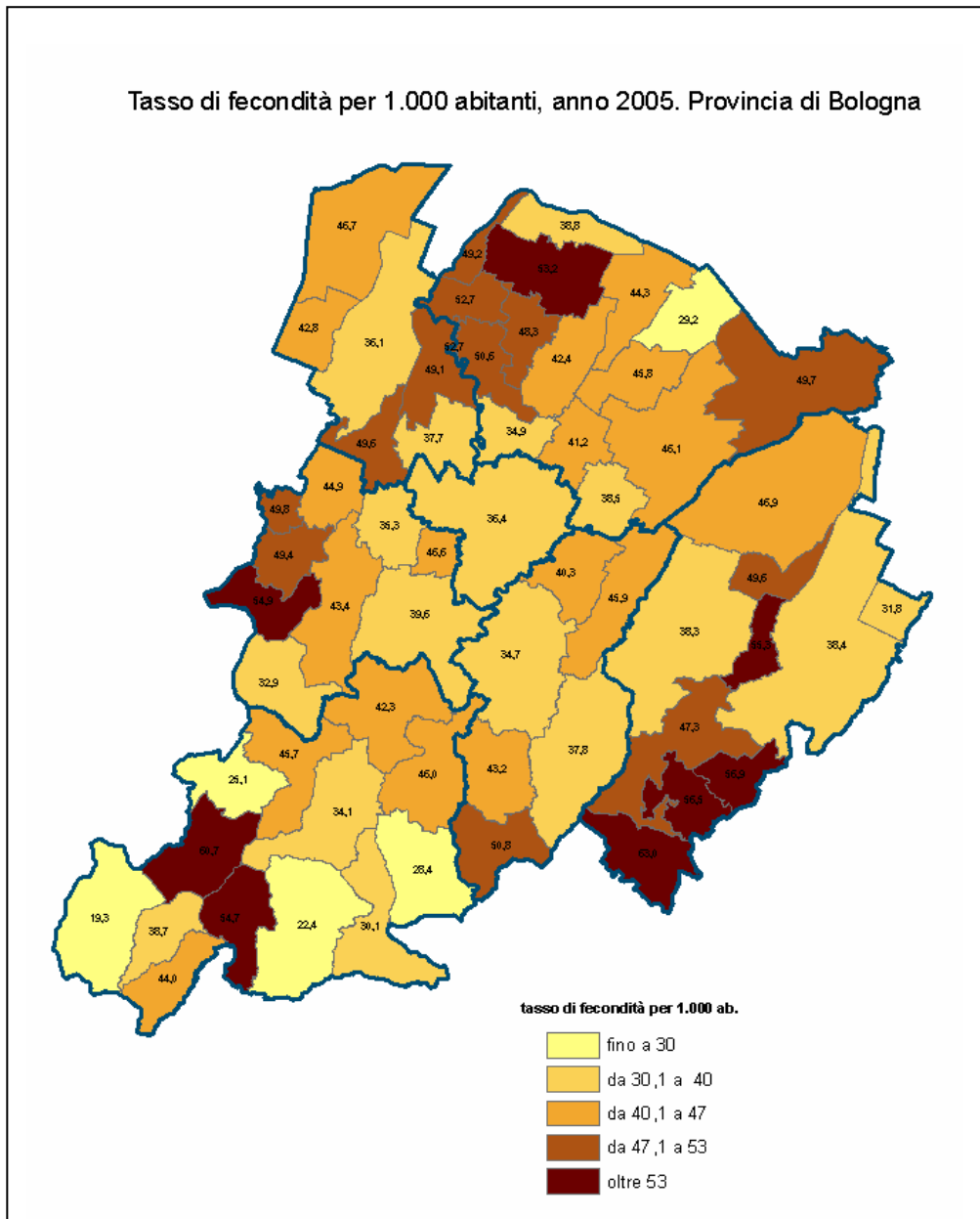


Grafico 15: Tasso di fecondità per 1.000 residenti - Periodo 1993-2005

La rappresentazione geografica del tasso grezzo di fecondità mette in risalto i valori bassi dell'indice nell'area metropolitana e in tutto il primo anello metropolitano, mentre i comuni a più alto livello di fecondità (potenziale) sono ubicati nell'estrema periferia. In particolare si tratta del comune di San Pietro in Casale (53,82‰) per il distretto Pianura Est, di Castello di Serravalle (54,9‰) per il distretto di Casalecchio di Reno, Gaggio Montano e Castel di Casio per il distretto di Porretta Terme (rispettivamente 64,7‰ e 54,7‰). Nel distretto di Imola i comuni a più alto tasso di fecondità sono: Dozza (55,3‰), Castel del Rio (63,0‰), Fontanelice (56,5‰) e Borgo Tossignano (55,9‰).

Tasso di fecondità per 1.000 abitanti, anno 2005. Provincia di Bologna



Speranza di vita

La speranza di vita rappresenta il numero medio di anni che una persona può attendersi di vivere ad una determinata età in quel territorio in base ai tassi di mortalità registrati nell'anno considerato. In provincia di Bologna (tab. 20) per l'anno 2005 l'aspettativa media di vita per gli uomini è stata di 79,06 anni e per le femmine di 83,74. Complessivamente in ambito provinciale l'aspettativa media di vita alla nascita evidenzia una maggiore disparità fra i distretti sanitari per gli uomini (2,82 anni) che per le donne (2,15 anni).

Per entrambi i sessi è il distretto di Imola a registrare valori di speranza di vita più alti (79,06 per i maschi e 85,11 per le femmine) e il distretto di Porretta i più bassi (77,79 anni per i maschi e 82,29 anni per le femmine). Tuttavia questi dati vanno considerati con cautela, perché risentono di una grande variabilità legata alla numerosità della popolazione residente.

Tabella 20: Speranza di vita alla nascita e a 15, 30, 45, 65, 75 e 85 anni per distretti sanitari e Aziende USL di residenza- Anno 2005

Territorio	0 anni		15 anni		30 anni		45 anni		65 anni		75 anni		85 anni	
	F	M	F	M	F	M	F	M	F	M	F	M	F	M
Distretto di Bologna	83,62	79,18	69,05	64,45	54,24	49,94	39,66	35,62	21,65	18,24	13,52	10,87	7,13	5,60
Distretto di Casalecchio	83,64	79,15	69,33	64,47	54,44	49,64	39,73	35,24	21,61	17,86	13,26	10,25	6,47	5,09
Distretto di Porretta	82,29	77,79	67,64	63,09	52,79	48,58	38,30	34,46	20,34	16,87	12,19	9,79	6,75	4,57
Distretto di San Lazzaro	82,39	79,77	67,66	65,00	52,96	50,79	38,48	36,53	19,84	18,25	12,36	10,96	6,95	5,63
Distretto di Pianura Est	84,35	78,60	69,59	64,25	54,85	49,94	40,12	35,63	21,92	18,27	13,31	11,09	6,87	5,32
Distretto di Pianura Ovest	83,22	78,36	68,93	63,58	54,11	49,04	39,61	34,95	21,55	17,98	13,21	11,14	6,86	5,44
Azienda USL di Bologna	83,54	78,93	68,98	64,28	54,17	49,79	39,57	35,50	21,46	18,06	13,27	10,76	6,95	5,39
Azienda USL di Imola	85,11	79,94	70,43	65,20	55,43	50,53	40,85	36,06	22,14	18,52	13,59	11,24	6,70	6,04
Provincia di Bologna	83,74	79,06	69,16	64,40	54,33	49,88	39,73	35,57	21,54	18,12	13,31	10,83	6,92	5,48

Le previsioni della popolazione residente³ (calcolo su base 31.12.2003)

Dalla seconda metà degli anni novanta si sta verificando in provincia di Bologna, come in tutta la regione Emilia-Romagna, un sostanziale incremento della popolazione residente. Questa inversione di tendenza alla “stazionarietà” demografica può essere ricondotta sostanzialmente alla consistente componente migratoria, che ha contribuito all’aumento della fascia di popolazione giovanile, al guadagno di anni di vita attesi alla nascita e alla ripresa della fecondità.

Tali cambiamenti hanno costituito la base per la formulazione del sistema di ipotesi del modello previsivo. In ambito previsionale si fa riferimento a tre livelli di scenari: *alto*, che ipotizza un consolidamento della fase espansiva, *basso*, che ipotizza una diminuzione della capacità attrattiva in termini socio-economici con conseguente attenuamento della crescita della popolazione, e *medio*, in cui si ipotizza una situazione intermedia tra i primi due scenari.

Tabella 21: Valori osservati al 31.12.2005; previsioni al 31.12.2010 e variazioni % 2010/2005 della popolazione residente in Provincia di Bologna per Azienda USL di riferimento – Ipotesi di scenario basso, intermedio e alto.

Territorio	2005	Previsioni al 2010			Variazioni% 2005-2010		
		Bassa	Centrale	Alta	Bassa	Centrale	Alta
Azienda USL di Bologna	824.502	838.718	847.100	856.251	1,7%	2,7%	3,7%
Azienda USL di Imola	125.094	130.199	131.252	132.518	4,1%	4,7%	5,7%
Provincia di Bologna	949.596	968.917	978.352	988.769	2,0%	3,0%	4,0%
Regione Emilia-Romagna	4.187.544	4.291.138	4.340.748	4.388.396	2,5%	3,6%	4,6%

I dati riportati si riferiscono a calcoli effettuati utilizzando i valori osservati al 31/12/2005 e i valori stimati al 31.12.2010 calcolati su base 2004.

Secondo i dati riportati in tabella 21 l’aumento della popolazione in provincia tra il 2005 e il 2010 si colloca tra il 2% nell’ipotesi bassa e il 4% nell’ipotesi alta.

Tale aumento risulta ampiamente più consistente nell’Azienda di Imola rispetto a quella di Bologna.

³ i dati riportati sono stati estrapolati dalla banca dati Regione Emilia-Romagna

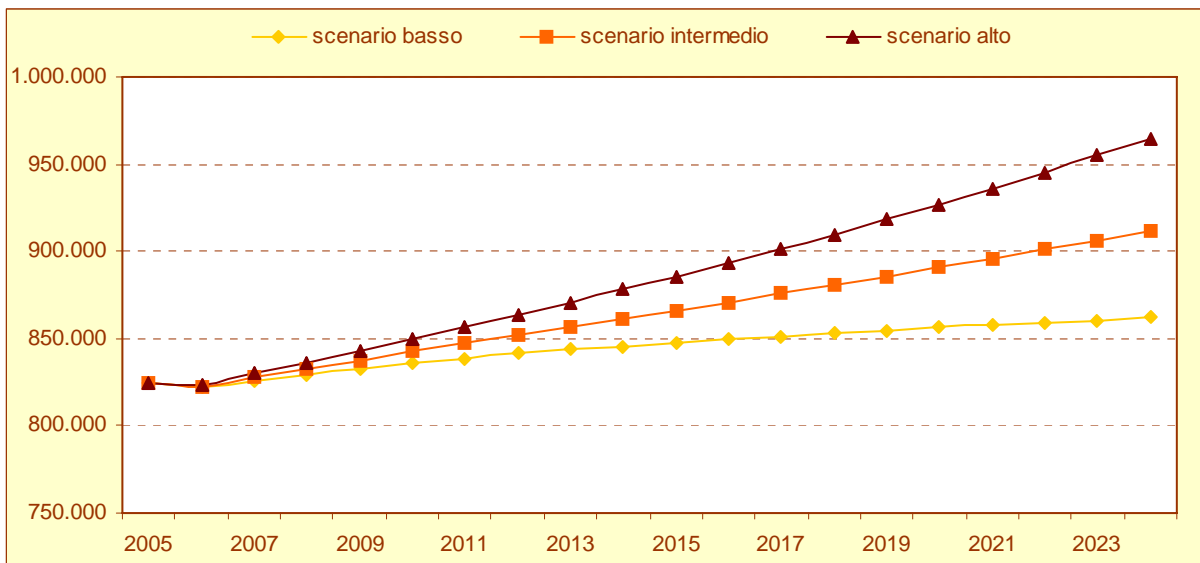


Grafico 16: Popolazione residente totale – Azienda USL di Bologna – Evoluzione 2005-2024

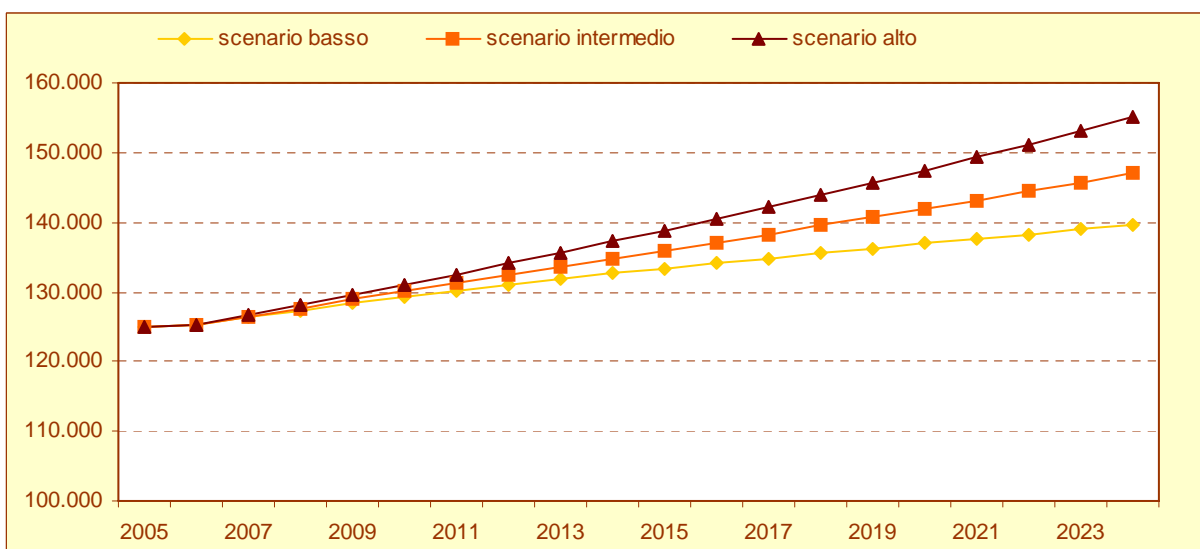


Grafico 17: Popolazione residente totale – Azienda USL di Imola – Evoluzione 2005-2024

I cambiamenti che intervengono nella popolazione provinciale, portano a modificare, in modo graduale, anche la struttura per età della popolazione (tab. 22). Nel corso dei prossimi cinque anni si prevede un aumento considerevole della fascia di età dei giovanissimi (0-14 anni) e dei grandi anziani (80 anni e più), mentre si conferma la tendenza già evidenziata nei nostri giorni, di una diminuzione dei “giovani anziani” (età compresa tra i 65 e i 79 anni).

Da evidenziare nel territorio di Imola un aumento della fascia di età 15-39 anni, in controtendenza con la variazione negativa osservata nel corso del 2005.

Tabella 22: Valori osservati al 31.12.2005 e variazioni % 2010/2005 della popolazione residente per classi di età in Provincia di Bologna per Azienda USL di riferimento – Ipotesi di scenario intermedio.

Territorio	Classi di età				
	0-14	15-39	40-64	65-79	80+
Valori assoluti 2005					
Azienda USL di Bologna	97406	243140	286321	139656	57979
Azienda USL di Imola	16543	37386	42579	20269	8317
Provincia di Bologna	113949	280526	328900	159925	66296
Regione Emilia-Romagna	521947	1289033	1425161	675880	275523
Variazioni % 2010(ipotesi intermedia)/2005					
Azienda USL di Bologna	6,9%	-3,2%	7,6%	-3,9%	13,0%
Azienda USL di Imola	7,4%	3,1%	10,6%	-6,4%	6,8%
Provincia di Bologna	7,0%	-2,4%	7,9%	-4,2%	12,2%
Regione Emilia-Romagna	9,0%	-1,2%	8,3%	-4,1%	11,7%

I cittadini stranieri residenti

Nel corso del 2005 è proseguito il flusso di iscrizioni anagrafiche di cittadini stranieri in provincia di Bologna, che, come si può osservare dal grafico 18, dal 2002 ha subito una forte intensificazione dovuta agli effetti di sanatoria previsti dalle Leggi 189 e 222 del 2002. Nel 2005 gli stranieri residenti in Provincia di Bologna erano 61.581 pari al 6,5% della popolazione totale (tab.23).

La componente femminile ha praticamente eguagliato, in provincia di Bologna, quella degli immigrati maschi (49,95%), ma nella città di Bologna ha superato la metà già nel 2002, arrivando nel 2005 al 51%. Il distretto con una più marcata superiorità numerica di immigrati maschi è Pianura Ovest, (53,1%), segue Porretta (51,5%), Pianura Est (50,5%) e San Lazzaro (50,1%).

Tabella 23: Stranieri residenti in provincia di Bologna per Distretto e Azienda USL di residenza. Femmine, maschi e totale- Anno 2005

Territorio	2005		
	femmine	maschi	totale
Valori assoluti 2005			
Distretto di Casalecchio	3.149	3.042	6.191
Distretto di Bologna	14.325	13.787	28.112
Distretto Pianura Est	3.864	3.935	7.799
Distretto Pianura Ovest	2.283	2.586	4.869
Distretto di Porretta	2.136	2.270	4.406
Distretto di San Lazzaro	1.895	1.903	3.798
Azienda USL di Bologna	27.652	27.523	55.175
Azienda USL di Imola	3.112	3.294	6.406
Provincia di Bologna	30.764	30.817	61.581
Variazioni % 2005/2004			
Distretto di Casalecchio	11,0%	9,5%	10,3%
Distretto di Bologna	10,9%	10,6%	10,7%
Distretto Pianura Est	13,2%	9,2%	11,1%
Distretto Pianura Ovest	14,9%	13,6%	14,2%
Distretto di Porretta	5,7%	2,2%	3,9%
Distretto di San Lazzaro	5,5%	3,5%	4,5%
Azienda USL di Bologna	10,7%	9,3%	10,0%
Azienda USL di Imola	15,0%	11,2%	13,1%
Provincia di Bologna	11,1%	9,5%	10,3%

Il proseguimento della crescita del flusso di iscrizioni anagrafiche osservata nel 2005 a livello provinciale è stato determinato in maniera più consistente dalla città di Bologna (dove si passa da una percentuale di stranieri del 6,8% nel 2004 al 7,5% nel 2005) e da Imola (da 4,6% a 5,1%) (tab. 24).

Tabella 24: Percentuale di stranieri sulla popolazione totale per distretti e Aziende USL di residenza- Anni 2004-2005

Territorio	% stranieri su popolazione totale	
	2004	2005
Distretto di Bologna	6,8%	7,5%
Distretto di Casalecchio	5,5%	6,0%
Distretto di Porretta	7,9%	7,6%
Distretto di San Lazzaro	5,3%	5,0%
Distretto Pianura Est	5,5%	4,9%
Distretto Pianura Ovest	6,6%	5,6%
AUSL di Bologna	6,1%	6,7%
AUSL di Imola	4,6%	5,1%
Provincia di Bologna	5,9%	6,5%

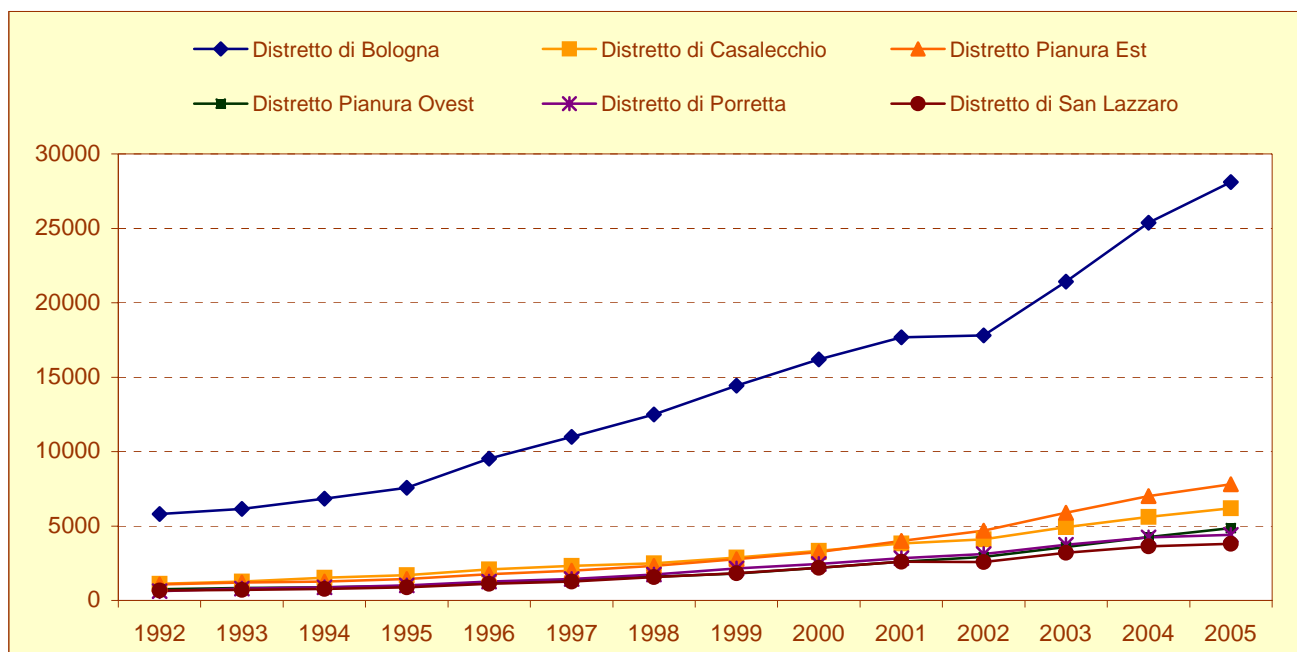


Grafico 18: Andamento degli stranieri residenti per distretto ed Azienda USL di residenza- Periodo 1992-2005

Fonti dei dati

- Regione Emilia-Romagna, Rilevazione della popolazione residente per sesso ed età
- Regione Emilia-Romagna, Rilevazione della popolazione residente straniera per sesso ed età e per sesso e cittadinanza.
- Istat, Movimento e calcolo della popolazione residente
- Azienda USL Bologna- Dipartimento di Sanità Pubblica, Archivio di mortalità Provinciale

Glossario

DENSITÀ DI POPOLAZIONE PER KMQ

Numero di abitanti residenti per chilometro quadrato.

ETÀ

L'età è misurata in anni compiuti. Sono considerati di età 0 i nati dal 1° gennaio al 31 dicembre di ciascun anno, di età 1 i nati dal 1° gennaio al 31 dicembre dell'anno precedente e così via.

INDICE DI DIPENDENZA

Gli indici di dipendenza totale, giovanile e senile rappresentano il rapporto tra la popolazione non attiva e quella attiva; indici elevati corrispondono a contesti in cui la popolazione non attiva domina su quella attiva.

Le formule utilizzate per il calcolo sono le seguenti:

$$\text{Totale: } \frac{\text{Pop. 0-14} + \text{Pop.} \geq 65}{\text{Pop. 15-64}} \times 100$$

indice di dipendenza

$$\text{Giovanile: } \frac{\text{Pop. 0-14}}{\text{Pop. 15-64}} \times 100$$

$$\text{Senile: } \frac{\text{Pop.} \geq 65}{\text{Pop. 15-64}} \times 100$$

INDICE DI RICAMBIO DELLA POPOLAZIONE ATTIVA

L'indice di ricambio della popolazione attiva è di interesse prevalentemente congiunturale e permette di sviluppare modelli previsionali più adeguati.

La formula utilizzata per il calcolo è la seguente:

$$\text{Indice di ricambio della popolazione attiva} = \frac{\text{Pop. 60-64}}{\text{Pop. 15-19}} \times 100$$

INDICE DI SENILITÀ

L'indice di senilità è un indicatore puntuale del grado di invecchiamento della popolazione. Rappresenta un importante indicatore per la programmazione di servizi sanitari; insieme a questo indice è opportuno valutare anche il peso della popolazione di ultrasessantacinquenni in quanto è dimostrato essere il gruppo di popolazione più bisognoso di assistenza socio-sanitaria.

La formula utilizzata per il calcolo è la seguente:

$$\text{Indice di senilità} = \frac{\text{Pop.} \geq 65}{\text{Pop. Totale}} \times 100$$

INDICE DI STRUTTURA DELLA POPOLAZIONE ATTIVA

È un indice di natura sociale e permette di prevedere l'andamento del grado di invecchiamento della popolazione; rappresenta il rapporto tra la classe di età che sta per uscire dal mercato del lavoro (soggetti con età tra i 40 ed i 60 anni) rispetto a quella che recentemente vi è entrata (soggetti con età tra i 15 ed i 39 anni).

La formula utilizzata per il calcolo è la seguente:

$$\text{Indice di struttura della popolazione attiva} = \frac{\text{Pop. 40-64}}{\text{Pop. 15-39}} \times 100$$

INDICE DI VECCHIAIA

L'indice di vecchiaia è un indicatore molto significativo che prende in considerazione il rapporto tra classi anziane (soggetti con età maggiore o uguale a 65 anni) e nuove generazioni (con età inferiore ai 15 anni); spesso viene utilizzato per valutare sinteticamente il grado di invecchiamento di una popolazione.

La formula utilizzata per il calcolo è la seguente:

$$\text{Indice di vecchiaia} = \frac{\text{Pop.} \geq 65}{\text{Pop. 0-14}} \times 100$$

POPOLAZIONE ANZIANA

Popolazione in età superiore ai 64 anni.

POPOLAZIONE IN ETÀ LAVORATIVA (O IN ETÀ ATTIVA)

Popolazione in età 15-64 anni.

POPOLAZIONE IN ETÀ GIOVANILE

Popolazione in età inferiore a 15 anni.

POPOLAZIONE INFANTILE

Popolazione in età 0-2 anni.

POPOLAZIONE IN ETÀ PRESCOLARE

Popolazione in età 3-5 anni.

PREVALENZA

La prevalenza misura la proporzione di individui di una popolazione che, in un dato momento, esprime un certo evento o ha una determinata caratteristica. Nel caso più frequente in cui l'evento sia rappresentato dallo stato di malattia, la prevalenza si calcola come rapporto tra numero di persone con malattia e popolazione potenzialmente a rischio di contrarla. La prevalenza è impiegata nella programmazione sanitaria, in quanto misura l'impatto e la penetrazione che una malattia ha in un determinato territorio.

PREVISIONI DEMOGRAFICHE

Con questo termine si indica il risultato di una serie di elaborazioni effettuate per mezzo di un modello matematico, che consentono di delineare la consistenza e la struttura future di una popolazione. Le previsioni si basano su ipotesi riguardanti le possibili tendenze evolutive delle principali componenti demografiche (movimento naturale e migratorio). Tali ipotesi sono state

formulate in questo contesto utilizzando i parametri più aggiornati relativi alla comunità locale proiettati in un arco temporale di medio periodo (15 anni). In particolare sono stati utilizzati i quozienti specifici di fecondità per classi quinquennali di età riferiti al triennio 2000-2002, le tavole di mortalità 2000-2002 della popolazione bolognese e la consistenza dei flussi migratori in entrata e in uscita per singolo anno di età e sesso.

RAPPORTO DI MASCOLINITÀ

Il rapporto di mascolinità è un rapporto di composizione tra la popolazione maschile e la popolazione femminile presente in una certa area e serve per valutare la struttura per sesso di una popolazione. Può essere calcolato sulla popolazione totale o per singolo anno di età.

$$\text{Rapporto di mascolinità: } \frac{Pop_M}{Pop_F} \times 100$$

SALDO COMPLESSIVO

Il saldo complessivo è un indicatore che serve per valutare il movimento demografico di una popolazione durante un certo arco temporale, si ottiene come somma algebrica tra il saldo migratorio e il saldo naturale, e coincide con la differenza dell'ammontare della popolazione tra l'inizio e la fine del periodo.

$$\text{Saldo complessivo: } SN + SM = Pop_t - Pop_0$$

Dove Pop_0 e Pop_t rappresentano rispettivamente la popolazione all'inizio e alla fine dell'intervallo di tempo considerato.

SALDO MIGRATORIO

Il saldo migratorio è l'eccedenza o il deficit di iscrizioni per immigrazione rispetto alle cancellazioni per emigrazione, e si calcola come differenza tra gli immigrati e gli emigrati di una popolazione in un determinato arco temporale.

$$\text{Saldo migratorio} = SM: \text{immigrati} - \text{emigrati}$$

SALDO NATURALE

Il saldo naturale è la differenza tra le nascite e le morti di una popolazione in un determinato arco temporale, rappresenta una delle componenti che determinano la variazione numerica di una popolazione.

$$\text{Saldo naturale} = SN: \text{nascite} - \text{morti}$$

SPERANZA DI VITA

La speranza di vita rappresenta il numero medio di anni che una persona può attendersi di vivere ad una determinata età in quel territorio in base ai tassi di mortalità registrati nell'anno considerato. Il calcolo della speranza di vita si ottiene considerando gli elementi della tavola di mortalità, nel nostro caso una tabella per contemporanei, e si basa sul calcolo della probabilità di morte q_x , che deriva dalla distribuzione dei morti durante l'anno 2003, distinto per età, e la media della popolazione calcolata tra i due anni 2002 e 2003. Un valore molto importante è costituito dalla speranza di vita alla nascita, che insieme alla mortalità infantile rappresenta uno dei parametri più significativi delle condizioni sociali, economiche e sanitarie di un paese, configurandosi, quindi, non solo come un indicatore demografico, ma anche del livello di sviluppo di un paese.

TASSO DI FECONDITA'

Il tasso “generico” di fecondità in una popolazione ne rappresenta la forza e la capacità di crescita. E' utile per valutare esigenze nell'ambito dell'assistenza materno-infantile e dei servizi pubblici (scuole, trasporti, piani regolatori, ecc.).

La formula utilizzata per il calcolo è la seguente:

$$\text{Tasso di fecondità} = \frac{\text{N.nati vivi}}{\text{Pop. Femminile 15 - 49}} \times 1.000$$

Per convenzione la popolazione femminile residente di età compresa tra i 15 ed i 49 anni è considerata quella in età feconda.

TASSO DI NATALITÀ

Misura la frequenza delle nascite in una popolazione, generalmente nel corso di un anno di calendario. Il tasso di natalità si definisce come il rapporto tra il numero totale delle nascite in una popolazione durante il periodo di tempo considerato e l'ammontare della popolazione dello stesso periodo.

$$\text{tasso di natalità: } \frac{\text{nascite}}{\text{pop}} \times 1.000$$

ZONA ALTIMETRICA

L'attribuzione della zona altimetrica ai comuni della Provincia di Bologna è stata eseguita adottando la classificazione dell'ISTAT che prevede una ripartizione del territorio nazionale in zone omogenee derivanti dall'aggregazione di comuni contigui sulla base di valori soglia altimetrici. Si distinguono zone altimetriche di montagna, di collina e di pianura. La zona di collina è un territorio caratterizzato dalla presenza di diffuse masse rilevate aventi altitudini, di regola, inferiori a 600 metri nell'Italia settentrionale e 700 metri nell'Italia centro-meridionale ed insulare. Eventuali aree di limitata estensione aventi differenti caratteristiche, intercluse, si considerano comprese nella zona di collina. L'area di pianura è un territorio basso e pianeggiante caratterizzato dall'assenza di masse rilevate, con altitudine, di regola, non superiore ai 300 metri. Eventuali rilievi montagnosi o collinari, interclusi nella superficie pianeggiante e di estensione trascurabile, si considerano compresi nella zona di pianura. L'area di montagna è un territorio caratterizzato dalla presenza di notevoli masse rilevate aventi altitudini, di norma, non inferiori a 600 metri nell'Italia settentrionale e 700 metri nell'Italia centro-meridionale e insulare. Le aree intercluse fra le masse rilevate, costituite da valli, altipiani ed analoghe configurazioni del suolo, s'intendono comprese nella zona di montagna.

Appendice statistica

Serie storica popolazione residente – Distretti Sanitari, Aziende USL della provincia di Bologna e Regione Emilia Romagna –Totale - Periodo 1993-2005

Anno	Distretti dell'Azienda USL di Bologna						Aziende USL di residenza		Provincia	Regione
	Bologna	Casalecchio	Pianura Est	Pianura Ovest	Porretta	San Lazzaro	AUSL Bologna	AUSL Imola		
1993	394969	93349	123478	66050	49998	64667	792511	114422	906933	3.924.352
1994	390434	93933	124998	66501	50443	64628	790937	115081	906018	3.922.702
1995	386491	94554	126125	66940	51079	64983	790172	115695	905867	3.924.952
1996	385136	95373	127183	67521	51449	65583	792245	116283	908528	3.939.330
1997	383761	95671	128046	68126	51776	66106	793486	117058	910544	3.947.148
1998	382006	96516	129315	68558	52474	66710	795579	117568	913147	3.959.924
1999	381161	97260	130678	68899	52931	67576	798505	118608	917113	3.981.323
2000	379964	98213	132754	69434	53345	68550	802260	119712	921972	4.008.841
2001	378356	99244	134783	70153	53905	69583	806024	120774	926798	4.037.095
2002	373592	100047	136630	71347	54457	69864	805937	121883	927820	4.059.416
2003	373539	101122	139040	72514	55178	70937	812330	122777	935107	4.101.324
2004	374425	102752	141248	74284	55860	71650	820219	124060	944279	4.151.335
2005	373743	103638	143374	75766	55994	71987	824502	125094	949596	4.187.544

Serie storica popolazione residente – Distretti Sanitari, Aziende USL della provincia di Bologna e Regione Emilia Romagna –Femmine - Periodo 1993-2005

Anno	Distretti dell'Azienda USL di Bologna						Aziende USL di residenza		Provincia	Regione
	Bologna	Casalecchio	Pianura Est	Pianura Ovest	Porretta	San Lazzaro	AUSL Bologna	AUSL Imola		
1993	210716	47640	62935	33407	25209	32536	412443	58192	470635	2.025.530
1994	208390	47938	63771	33643	25434	32575	411751	58538	470289	2.025.563
1995	206283	48292	64428	33897	25751	32761	411412	58846	470258	2.027.005
1996	205630	48717	64931	34138	25928	33075	412419	59171	471590	2.033.422
1997	204732	48858	65413	34488	26064	33377	412932	59602	472534	2.036.919
1998	203696	49358	65996	34794	26465	33729	414038	59926	473964	2.043.159
1999	203077	49778	66714	35017	26662	34143	415391	60406	475797	2.052.939
2000	202527	50219	67743	35304	26887	34655	417335	60956	478291	2.065.126
2001	201620	50744	68735	35612	27192	35270	419173	61480	480653	2.077.516
2002	199426	51175	69711	36182	27452	35450	419396	61977	481373	2.088.732
2003	199432	51808	70909	36716	27789	36051	422705	62439	485144	2.109.797
2004	199570	52602	72098	37607	28127	36440	426444	63112	489556	2.133.556
2005	199035	53124	73191	38332	28169	36551	428402	63676	492078	2.150.818

Serie storica popolazione residente – Distretti Sanitari, Aziende USL della provincia di Bologna e Regione Emilia Romagna – Maschi - Periodo 1993-2005

Anno	Distretti dell'Azienda USL di Bologna						Aziende USL di residenza		Provincia	Regione
	Bologna	Casalecchio	Pianura Est	Pianura Ovest	Porretta	San Lazzaro	AUSL Bologna	AUSL Imola		
1993	184253	45709	60543	32643	24789	32131	380068	56230	436298	1.898.822
1994	182044	45995	61227	32858	25009	32053	379186	56543	435729	1.897.139
1995	180208	46262	61697	33043	25328	32222	378760	56849	435609	1.897.947
1996	179506	46656	62252	33383	25521	32508	379826	57112	436938	1.905.908
1997	179029	46813	62633	33638	25712	32729	380554	57456	438010	1.910.229
1998	178310	47158	63319	33764	26009	32981	381541	57642	439183	1.916.765
1999	178084	47482	63964	33882	26269	33433	383114	58202	441316	1.928.384
2000	177437	47994	65011	34130	26458	33895	384925	58756	443681	1.943.715
2001	176736	48500	66048	34541	26713	34313	386851	59294	446145	1.959.579
2002	174166	48872	66919	35165	27005	34414	386541	59906	446447	1.970.684
2003	174107	49314	68131	35798	27389	34886	389625	60338	449963	1.991.527
2004	174855	50150	69150	36677	27733	35210	393775	60948	454723	2.017.779
2005	174708	50514	70183	37434	27825	35436	396100	61418	457518	2.036.726

Serie storica rapporto di mascolinità- Distretti Sanitari, Aziende USL della provincia di Bologna e Regione Emilia Romagna – Periodo 1993-2005

Anno	Distretti dell'Azienda USL di Bologna							Aziende USL di residenza		Provincia	Regione
	Bologna	Casalecchio	Imola	Pianura Est	Pianura Ovest	Porretta	San Lazzaro	AUSL Bologna	AUSL Imola		
1993	87,44	95,95	96,63	96,20	97,71	98,33	98,76	92,15	96,63	92,70	93,74
1994	87,36	95,95	96,59	96,01	97,67	98,33	98,40	92,09	96,59	92,65	93,66
1995	87,36	95,80	96,61	95,76	97,48	98,36	98,35	92,06	96,61	92,63	93,63
1996	87,30	95,77	96,52	95,87	97,79	98,43	98,29	92,10	96,52	92,65	93,73
1997	87,45	95,81	96,40	95,75	97,54	98,65	98,06	92,16	96,40	92,69	93,78
1998	87,54	95,54	96,19	95,94	97,04	98,28	97,78	92,15	96,19	92,66	93,81
1999	87,69	95,39	96,35	95,88	96,76	98,53	97,92	92,23	96,35	92,75	93,93
2000	87,61	95,57	96,39	95,97	96,67	98,40	97,81	92,23	96,39	92,76	94,12
2001	87,66	95,58	96,44	96,09	96,99	98,24	97,29	92,29	96,44	92,82	94,32
2002	87,33	95,50	96,66	95,99	97,19	98,37	97,08	92,17	96,66	92,74	94,35
2003	87,30	95,19	96,64	96,08	97,50	98,56	96,77	92,17	96,64	92,75	94,39
2004	87,62	95,34	96,57	95,91	97,53	98,60	96,62	92,34	96,57	92,88	94,57
2005	87,78	95,09	96,45	95,89	97,66	98,78	96,95	92,46	96,45	92,98	94,70

Serie storica percentuale di popolazione residente in età lavorativa -Distretti Sanitari, Aziende USL della provincia di Bologna e Regione Emilia Romagna – Periodo 1993-2005

Anno	Distretti dell'Azienda USL di Bologna						Aziende USL di residenza		Provincia	Regione
	Bologna	Casalecchio	Porretta	San Lazzaro	Pianura Est	Pianura Ovest	AUSL Bologna	Imola		
1993	24,6	18,4	22,0	16,0	18,8	18,2	21,6	20,3	21,4	20,5
1994	25,1	18,8	22,4	16,4	19,1	18,6	21,9	20,6	21,8	20,8
1995	25,5	19,1	22,6	16,8	19,4	18,9	22,3	21,0	22,2	21,3
1996	25,8	19,5	22,7	17,2	19,7	19,1	22,6	21,3	22,4	21,5
1997	25,9	19,8	22,7	17,6	19,8	19,3	22,7	21,5	22,6	21,6
1998	26,0	20,1	22,8	18,0	20,0	19,5	22,9	21,7	22,7	21,8
1999	26,0	20,5	22,9	18,4	20,1	19,7	23,0	21,9	22,9	22,0
2000	26,1	20,8	23,0	18,9	20,3	20,1	23,2	22,1	23,0	22,2
2001	26,3	21,0	22,9	19,2	20,3	20,3	23,3	22,2	23,1	22,2
2002	26,6	21,3	22,7	19,7	20,5	20,3	23,5	22,3	23,3	22,4
2003	26,6	21,6	22,8	20,2	20,6	20,5	23,6	22,5	23,5	22,5
2004	26,7	22,0	22,9	20,6	20,8	20,6	23,8	22,7	23,6	22,6
2005	27,0	22,3	23,0	21,2	20,9	20,6	24,0	22,9	23,8	22,7

Serie storica indice di senilità -Distretti Sanitari, Aziende USL della provincia di Bologna e Regione Emilia Romagna – Periodo 1993-2005

Anno	Distretti dell'Azienda USL di Bologna						Aziende USL di residenza		Provincia	Regione
	Bologna	Casalecchio	Porretta	San Lazzaro	Pianura Est	Pianura Ovest	AUSL Bologna	Imola		
1993	67,2	71,5	66,8	73,1	70,1	70,6	68,9	68,3	68,8	68,6
1994	66,7	71,1	66,5	72,9	69,9	70,3	68,5	67,9	68,4	68,3
1995	66,1	70,6	66,3	72,5	69,5	69,9	68,1	67,5	68,0	67,9
1996	65,7	70,1	66,0	72,0	69,1	69,6	67,7	67,1	67,6	67,6
1997	65,5	69,6	65,9	71,5	68,8	69,1	67,3	66,8	67,3	67,4
1998	65,2	69,0	65,6	70,9	68,4	68,8	67,0	66,4	66,9	67,1
1999	64,9	68,4	65,4	70,4	68,1	68,4	66,6	66,0	66,6	66,8
2000	64,6	67,7	65,2	69,7	67,7	67,8	66,2	65,7	66,2	66,4
2001	64,2	67,3	65,1	69,0	67,3	67,2	65,8	65,5	65,8	66,1
2002	63,6	66,6	65,0	68,1	66,8	66,8	65,3	65,1	65,3	65,7
2003	63,4	66,0	64,9	67,5	66,6	66,5	65,0	64,7	65,0	65,5
2004	63,2	65,4	64,6	66,8	66,1	66,2	64,6	64,2	64,6	65,2
2005	62,8	64,9	64,4	66,0	65,6	65,8	64,2	63,9	64,2	64,8

Serie storica stranieri residenti- Distretti Sanitari, Aziende USL della provincia di Bologna – Periodo 1992-2005

Territorio	1992	1993	1994	1995	1996	1997	1998	1999	2000	2001	2002	2003	2004	2005
Distretto di Bologna	5797	6144	6833	7576	9533	10979	12490	14439	16190	17670	17807	4914	5615	6191
Distretto di Casalecchio	1127	1262	1534	1709	2081	2324	2501	2879	3327	3825	4116	21413	25385	28112
Distretto Pianura Est	1067	1200	1277	1443	1771	1992	2315	2774	3246	4007	4685	5897	7018	7799
Distretto Pianura Ovest	752	830	885	966	1194	1376	1588	1809	2193	2612	2932	3596	4264	4869
Distretto di Porretta	625	805	890	1021	1274	1434	1745	2146	2450	2835	3119	3751	4242	4406
Distretto di San Lazzaro	677	720	767	883	1121	1277	1577	1837	2192	2605	2587	3203	3634	3798
Azienda USL di Bologna	10045	10961	12186	13598	16974	19382	22216	25884	29598	33554	35246	42774	50158	55175
Azienda USL di Imola	872	1053	1218	1336	1593	1862	2173	2597	3034	3527	3940	4657	5666	6406
Provincia di Bologna	10917	12014	13404	14934	18567	21244	24389	28481	32632	37081	39186	47431	55824	61581

Proiezioni al 31.12.2010 e al 31.12.2015 della popolazione residente in provincia di Bologna – *Ipotesi bassa*- Dati calcolati su base 1/1/2004

Territorio	2010				2015			
	totale				totale			
	0-13 anni	14-59 anni	60 anni e oltre	Totale	0-13 anni	14-59 anni	60 anni e oltre	Totale
Azienda USL di Bologna	95.800	487.702	255.218	838.718	92.823	499.456	257.264	849.542
Azienda USL di Imola	16.397	77.781	36.014	130.199	16.314	81.019	36.810	134.140
Provincia Bologna	112.197	565.483	291.232	968.917	109.137	580.475	294.074	983.682
Regione Emilia-Romagna	516.145	2.547.895	1.227.099	4.291.138	509.968	2.628.214	1.245.048	4.383.231
Territorio	femmine				femmine			
	0-13 anni	14-59 anni	60 anni e oltre	Totale	0-13 anni	14-59 anni	60 anni e oltre	Totale
	Azienda USL di Bologna	46.724	241.624	146.504	434.851	45.242	247.012	147.101
Azienda USL di Imola	7.896	38.267	20.031	66.198	7.860	39.705	20.546	68.107
Provincia Bologna	54.620	279.891	166.535	501.049	53.102	286.717	167.647	507.459
Regione Emilia-Romagna	251.667	1.250.744	695.665	2.198.077	249.269	1.286.955	702.676	2.238.905
Territorio	maschi				maschi			
	0-13 anni	14-59 anni	60 anni e oltre	Totale	0-13 anni	14-59 anni	60 anni e oltre	Totale
	Azienda USL di Bologna	49.077	246.076	108.710	403.867	47.580	252.442	110.160
Azienda USL di Imola	8.502	39.513	15.987	64.002	8.454	41.310	16.267	66.033
Provincia Bologna	57.579	285.589	124.697	467.869	56.034	293.752	126.427	476.224
Regione Emilia-Romagna	264.481	1.297.147	531.434	2.093.061	260.698	1.341.261	542.373	2.144.326

Proiezioni al 31.12.2010 e al 31.12.2015 della popolazione residente in provincia di Bologna – *Ipotesi intermedia*- Dati calcolati su base 1/1/2004

Territorio	2010				2015			
	totale				totale			
	0-13 anni	14-59 anni	60 anni e oltre	Totale	0-13 anni	14-59 anni	60 anni e oltre	Totale
Azienda USL di Bologna	97.687	492.825	256.584	847.100	98.514	511.425	260.857	870.795
Azienda USL di Imola	16.654	78.381	36.212	131.252	17.197	82.620	37.315	137.137
Provincia Bologna	114.341	571.206	292.796	978.352	115.711	594.045	298.172	1.007.932
Regione Emilia-Romagna	533.573	2.573.332	1.233.838	4.340.748	552.121	2.689.082	1.262.478	4.503.683
Territorio	femmine				femmine			
	0-13 anni	14-59 anni	60 anni e oltre	Totale	0-13 anni	14-59 anni	60 anni e oltre	Totale
	Azienda USL di Bologna	47.683	244.163	147.271	439.116	48.071	252.955	149.077
Azienda USL di Imola	8.032	38.609	20.132	66.775	8.309	40.557	20.809	69.673
Provincia Bologna	55.715	282.772	167.403	505.891	56.380	293.512	169.886	519.776
Regione Emilia-Romagna	260.401	1.263.306	699.400	2.223.106	270.292	1.316.914	712.231	2.299.431
Territorio	maschi				maschi			
	0-13 anni	14-59 anni	60 anni e oltre	Totale	0-13 anni	14-59 anni	60 anni e oltre	Totale
	Azienda USL di Bologna	50.004	248.662	109.317	407.984	50.443	258.470	111.777
Azienda USL di Imola	8.622	39.776	16.082	64.477	8.894	42.065	16.504	67.464
Provincia Bologna	58.626	288.438	125.399	472.461	59.337	300.535	128.281	488.156
Regione Emilia-Romagna	273.171	1.310.029	534.441	2.117.641	281.829	1.372.164	550.253	2.204.252

Proiezioni al 31.12.2010 e al 31.12.2015 della popolazione residente in provincia di Bologna– *Ipotesi alta*- Dati calcolati su base 1/1/2004

Territorio	2010				2015			
	totale				totale			
	0-13 anni	14-59 anni	60 anni e oltre	Totale	0-13 anni	14-59 anni	60 anni e oltre	Totale
Azienda USL di Bologna	100.317	497.993	257.945	856.251	105.571	523.442	264.444	893.456
Azienda USL di Imola	17.051	79.065	36.404	132.518	18.352	84.332	37.808	140.491
Provincia Bologna	117.368	577.058	294.349	988.769	123.923	607.774	302.252	1.033.947
Regione Emilia-Romagna	548.165	2.599.842	1.240.385	4.388.396	591.469	2.752.122	1.279.683	4.623.271
Territorio	femmine				femmine			
	0-13 anni	14-59 anni	60 anni e oltre	Totale	0-13 anni	14-59 anni	60 anni e oltre	Totale
	Azienda USL di Bologna	48.952	246.704	148.026	443.682	51.493	258.886	151.075
Azienda USL di Imola	8.214	38.921	20.228	67.366	8.857	41.362	21.059	71.281
Provincia Bologna	57.166	285.625	168.254	511.048	60.350	300.248	172.134	532.731
Regione Emilia-Romagna	267.472	1.276.213	702.966	2.246.649	289.445	1.347.804	721.533	2.358.780
Territorio	maschi				maschi			
	0-13 anni	14-59 anni	60 anni e oltre	Totale	0-13 anni	14-59 anni	60 anni e oltre	Totale
	Azienda USL di Bologna	51.368	251.287	109.913	412.569	54.081	264.563	113.364
Azienda USL di Imola	8.837	40.139	16.175	65.152	9.496	42.967	16.746	69.211
Provincia Bologna	60.205	291.426	126.088	477.721	63.577	307.530	130.110	501.217
Regione Emilia-Romagna	280.693	1.323.629	537.427	2.141.748	302.022	1.404.315	558.158	2.264.491